


АВГУСТ

8'2015



Летний спиннинг. Надковерные игры

(стр.10)

Бди, фидерист! Чем ночь глубже, тем лещ лучше

(стр.2)

Горячий крэнк-тест - рыбу на «бочку»

(стр.42)

За морским окунем: вплавь, в плавках и вприглядку

(стр.64)

ISSN 0233-7754



15 008



9 770233 775006

12+

Для тех,
кому важен результат!

FLAMINGO



Модель	Типоразмер	Передающее отношение	Количество подшипников	Емкость шпули мм/л
INFINITY 2367 AN-F	3000	6.2:1	6+1	0.18/180, 0.18/150, 0.20/100
INFINITY 2407 AN-F	4000	6.2:1	6+1	0.20/200, 0.25/150, 0.30/100
PHANTOM 2367 AP-F	3000	6.2:1	6+1	0.18/180, 0.18/150, 0.20/100
PHANTOM 2407 AP-F	4000	6.2:1	6+1	0.20/200, 0.25/150, 0.30/100



Владелец торговой марки "FLAMINGO" – ООО "Голдфиш" г. Воронеж

Оптовая продажа широкого ассортимента рыболовных товаров
Тел.: (473) 250-28-83, 250-28-84; тел./факс: (473) 250-28-85
www.flamingo-fishing.ru E-mail: alex@flamingo-fishing.ru

♦ г. Москва – 8(495) 632-42-85 ♦ г. Тамбов – 8(910) 759-79-43 ♦ г. Челябинск – 8(351) 778-50-47 ♦
♦ г. Краснодар – 8(8612) 35-63-73 ♦ г. Пенза – 8(8412) 44-14-67 ♦ г. Екатеринбург – 8(343) 246-35-72 ♦
♦ г. Курск – 8(4712) 51-47-18 ♦ г. Красноярск – 8(391) 213-30-73 ♦

реклама

УЧРЕДИТЕЛЬ:

ООО «Редакция журнала «Рыболов»
Журнал зарегистрирован в Министерстве РФ
по делам печати, телерадиовещания
и средств массовых коммуникаций
Свидетельство о регистрации
ПИ № 77-5550 от 10.10.2000 г.

Главный редактор **А.ГОЛОВАНОВ**

Над номером работали:
В.А.ВОЛКОВ, Н.ГЛОБА,
А.ПОХЛЕБКИН (ответственный редактор),
А.РАССТЕГАЕВ

Фотографии и слайды:
Д.БАЛАБАЕВ, Ю.ВОЗНЮК, В.А.ВОЛКОВ,
В.Н.ВОЛКОВ, А.ГУЗЕНКО, П.КОНОПЛЕВ,
А.ЛИСИЦА, Н.МОЖАЕВ, А.ПОХЛЕБКИН,
А.РАССТЕГАЕВ, И.ЧИНЯКОВ

На обложке: фото А.ЛИСИЦА

Верстка: А.НЕМЧИНОВ

Рисунки: С.ЕРМИЛОВ

Адрес редакции:
Москва, Остаповский пр-д, 5,
бизнес-центр «Контакт», стр. 17, офис 106.
Тел.: (495) 607-18-05, факс: (495) 607-19-94

Адрес для почтовой корреспонденции:
107078, г.Москва, а/я 118
E-mail: info@rybolov.ru, sekretar@rybolov.ru

PR-директор **А.РАССТЕГАЕВ**
Коммерческий директор **П.ЖИЛИН**

Отдел реализации:
П.ЖИЛИН, С.ШАРГОРОДСКИЙ, Ю.ЮДИН
Тел./факс: (495) 607-19-94
E-mail: zakaz@rybolov.ru

Отдел рекламы:
Тел.: (495) 607-17-52, тел./факс: (495) 607-19-94
E-mail: reklama@rybolov.ru

За содержание рекламных объявлений
ответственность несет рекламодатель

Подписано в печать 14.07.2015 г.

Объем 6 печ.л.
Формат 145x210 мм, бумага мелованная
Цена договорная. Тираж 55000 экз.
Отпечатано в типографии Lietuvos rytas
Тел.: (+370 5) 274-37-43; +7 (495) 343-60-10
Рукописи не рецензируются и не возвращаются
Редакция оставляет за собой право
не вступать в переписку

©ООО «РЕДАКЦИЯ ЖУРНАЛА «РЫБОЛОВ», 2015 г.

Наши издания:

РЫБОЛОВ Elite
РЫБОЛОВ

подписка

по каталогу «Газеты и журналы» агентства «Роспечать»
полугодовой индекс 72598 полугодовой индекс 70794
годовой индекс 71693 годовой индекс 72345

по каталогу МАП «Почта России»
полугодовой индекс 98396 полугодовой индекс 99395
годовой индекс 12622 годовой индекс 12623

Наш сайт – <http://www.rybolov.ru>
<http://www.журналрыболов.рф>



Европейская Ассоциация производителей
и поставщиков рыболовного снаряжения

МАССОВЫЙ
НАУЧНО-ПОПУЛЯРНЫЙ
ИЛЛЮСТРИРОВАННЫЙ
ЖУРНАЛ

РЫБОЛОВ

Основан в январе 1985 года

АВГУСТ

8/2015

Техника и тактика ловли

В.ВОЛКОВ – Лещовая бессонница **2**
А.ЛИСИЦА – Щука над травяным ковром **10**
Ю.ВОЗНЮК – Ловля хищников на карьерах **28**

Снасти и снаряжение

П.КОНОПЛЕВ – Летняя приманка №1
для небольшой речки **42**

Рыбы и рыболовы

А.НОСОВ – Похожий на змейку **54**
А.ГУЗЕНКО – Абхазское сафари **60**

На море

Н.МОЖАЕВ – Пляжная рыбалка,
или на отдых к морю с зимней удочкой **64**

Осторожно!

Д.МАКУНИН – Внимание: клещ **70**

Спорт

И.ЧИНЯКОВ – Европейская «бронза»
российских поплавокников ковалась в Минске **74**

Мнение

Д.БАЛАБАЕВ – Поймал! Отпустить? **82**

Литературные страницы

Л.АРОНОВА – Акула, или не пропадать же добру... **84**

Рыбачок

88

Выставка рыболовных достижений

90

У костра

А.НОЧНЫХ-ЛАРЬКОВ – Я тоже хочу на рыбалку! **92**

Нестерпимая жара, которая неизменно сопровождает последний месяц перезревшего южного лета, донимает не только рыболовов, но и рыбу. Всем приходится непросто. В это время для нас с супругой наступают бессонные ночи. Вооружившись фидерами, мы ждем встречи с волжскими лещами. И они практически неизменно приплывают на свидание. Правда, случается это исключительно под покровом темноты. Лещи, дождавшись, пока немного остынет нагретая дневным светилom вода, подходят к прикормленному месту и начинают усиленно питаться, радуя нас поклевками. Тут уж не до сна, ведь летняя ночь коротка. Зато за не-

сколько часов можно наловить немало хорошей рыбы. В ночи могут ввалиться и настоящие «лапти» весом от 1,5 кг и больше!

Места встреч с лещом

На лещовую рыбалку с фидерами мы отправляемся с вечера, чтобы успеть до заката солнца не только обустроить лагерь, но и хо-

рошенько прикормить зону ловли. К моменту, когда рыба активизируется, для нее должен быть накрыт щедрый стол.

Прикормку используем самодельную. Ее основу составляет хорошо разваренная каша. Чтобы она не сильно липла к рукам, в нее мы добавляем перемолотые семена подсолнечника,

панировочные сухари либо сухую крупу-сечку (например, «Артек», «Полтавку», «Ячневую»). Пробовали использовать покупные ароматизаторы, но большого эффекта пока не заметили. Возможно, не угадали с запахом или концентрацией.

Впрочем, и особой нужды в опытах с ароматами у нас нет. Сама

по себе сваренная пшенка имеет привлекательный для рыбы запах, а вымытые из кормушки частицы за счет своей вязкости хорошо лежат на дне, создавая необходимый «ковер».

Мы наблюдали за действием нашей прикормки, бросая ее недалеко от берега, и выяснили, что частицы ложатся на дно и задерживаются в небольших

*В. ВОЛКОВ,
наш собственный корреспондент
по Волгоградской обл.*

ЛЕЩОВАЯ

БЕССОННИЦА



неровностях и ложбинках. Конечно, течение все равно их рано или поздно уносит, но если докармливать с определенной периодичностью, то лещ обязательно подойдет к такому месту и, найдя возможность поживиться, будет держаться здесь.

Прикормки для ночной ловли леща должно быть много. Это для нас правило. Мы с супругой вдвоем за одну рыбалку (с вечера до утра) расходуем 10-литровое ведро, благо что по себестоимости наш самодельный состав обходится довольно дешево и не сильно бьет по семейному бюджету (фото 1).

Отдельно стоит сказать о выборе места, поскольку, в отличие от карася, леща можно поймать далеко не везде. Нам известно несколько участков на Волге, где летом гарантированно ловится хорошая рыба.

Конечно, все перемещения леща по реке предсказать сложно. Эта рыба может попадаться в самых разных местах. То она успешно ловится в глубокой яме вблизи коряж-



ника, а то неожиданно выходит на ровный участок со средней глубиной и песчаным дном. Что «забыли» лещи на ничем не примечательном месте без каких-либо аномалий – для нас до сих пор остается загадкой. Тем не менее, именно там прошлым летом у нас было несколько очень удачных рыбалок, когда вместе с лещами в прилове оказывались крупные язи и голавли. Однако это – скорее исключение из правил.

По нашим наблюдениям, чаще всего лещ предпочитает держаться и кормиться на дальней от берега бровке, сразу за которой начинается свал в русло. Вероятно, именно там, в

небольших складках дна, задерживаются частицы сносимой течением прикормки, что и привлекает рыбу.

Единственная и главная сложность рыбалки в таком месте – это многочисленные зацепы за бровку. Если дно песчаное, то высвободить застрявшую кормушку еще можно, а вот если глинистое (что бывает реже), то часто оснастка застревает намертво, и с ней приходится расставаться.

Особенно обидно бывает, когда кормушка зарывается в бровку сразу же после подсечки, когда, по ощущениям, на крючке сидит неплохая рыба. Если да же удастся высвобо-

дить снасть, применив силу, то лещ, как правило, при этом сходит.

Иногда удается сохранить трофей, применив небольшую хитрость. Если кормушка застряла, а на крючке находится рыба, то мы просто ослабляем леску, давая лещу свободу. Дергая оснастку, он сам помогает освободить застрявшую кормушку из «плена», после чего остается только перета-



щить рыбу через бровку, довести ее до берега и принять в подсачек.

В том месте, где мы с супругой чаще всего охотились за ночными лещами прошлым летом, было сразу две ярко выраженные бровки, до обеих можно было добросить фидерную оснастку. Лещи кормились только на дальней дистанции, а на ближ-

ней попадалась лишь мелочевка – плотвицы, густера (фото 2), синцы да редкие подлещики.

Набор ночного лещатника

Оснастку для ловли ночных лещей мы используем простую – патерностер с длиной поводка около 1 м. Кормушки применяем прямоугольные сетчатые, весом 100-120 г. Они хорошо удержи-

ваются на дне даже на большой глубине и на стремительном течении. Есть, правда, одна проблема. Если использовать в качестве основной лески мононить, то тяжелые кормушки время от времени отстреливаются при забросах. Чтобы избежать нежелательных потерь оснасток, мы решили использовать

шок-лидер – вставку из шнура длиной 6-8 м. Попутно выяснилось, что у этого элемента оснастки есть еще одно достоинство.

Дело в том, что вываживание попавшихся лещей глубокой ночью происходит в кромешной темноте, когда даже налобные фонарики не особо помогают. Очень трудно сориентироваться, на каком удалении от рыболова находится лещ на крючке, чтобы принять ее в подсачек. С шок-лидером из «плетенки» об этой проблеме удалось благополучно забыть. В отличие от монолески шнур проходит через кольца фидерного удилища с характерным шорохом. Поэтому, когда рыба при вываживании оказывается близко к берегу, мы легко определяем это по звуку. Если шок-лидер зашуршал по кольцам, значит, попавшийся лещ уже в 6-8 м от берега, и нужно быть наготове, чтобы вовремя подвести под него подсачек.

Дистанция ловли значительная, поэтому можно использовать налобные фонарики без



3

ный садок с широким горлом, сшитый из мягкой материи. Чем он будет длиннее, тем лучше. Металлический для наших целей не подойдет. Дело в том, что в нем пойманным лещам очень тесно, рыбы бьются о жесткую сетку и от этого быстро засыпают. В теплой воде это очень опасно, так

опасения, что их свет отпугнет рыбу. Это очень удобно. Однако для регистрации лещовых поклевков лучше подойдут обыкновенные химические «светлячки», которые крепятся у самой вершинки

возня на ночной рыбалке ни к чему. Да и бубенчик, если он не совмещен со светлячковым поклевком, может запросто потеряться, отлетев при подсечке в сторону либо упав в воду.

Всегда на ночной рыбалке у нас под рукой подсачек с широкой горловиной. Признаться честно, пользуемся им нечасто, так как позволяет без труда просто выволакивать пойманных рыб.

Однако он нужен, ведь в ночной тиши всегда есть шанс на поклевку трофейной рыбы. А вот действительно необходимым атрибутом является простор-

А вот от использования бубенчиков мы отказались. Они, как нам кажется, устаревшая деталь оснастки. При перезабросах снасти их приходится снимать с удилища, потом надевать снова. Эта лишняя

необходимым атрибутом является простор-



4

как пойманная вечером и быстро уснувшая рыба к утру может просто напросто испортиться. Поэтому повторюсь: садок должен быть мягким и просторным – это гарантия того, что улов будет в целости и сохранности (фото 3).

Загадки сонных лещей

Едва солнце начинает клониться к горизонту, поливая реку, истомившуюся в душном мареве, густым малиновым сиропом, мы с Настей отправляем в воду первые наполненные кормушки. Стартовый закармливание состоит из 20 кормушек на двоих. После этого докармли-

ваем с интервалом 5-10 минут, пока не начнутся поклевки (фото 4). Когда рыба подойдет на угощение, промежутки между перезабросами увеличиваем до 15-20 минут.

Как правило, первой на прикормку подходит вездесущая мелочь, которая попадает, пока еще светло, - это густера, синец, плотва, подлещик. Как только начинаются поклевки лещей (фото 5). Мы с сестрой заметили, что начало их активности всегда совпадает с вечерним вылетом комара. Вот ведь, такие раз-

ные существа, а питаются по одному графику!..

Вечером поклевки леща довольно резкие, рыба хватается азартно и жадно заглатывает крючок с наживкой.

Мы насаживаем навозных червей пучком, чтобы они шевелили хвостиками и своим движением соблазнили леща. Если поклевки долго нет, бывает очень полезно немного пошевелить вершинкой фидера, подергать леску, «оживляя» таким образом наживку на крючке. Подобный прием срабатывает очень часто, и на такое движение оснастки лещи незамедлительно отве-



5

чают уверенной потяжкой.

Чем глубже в ночь, тем более вялыми становятся лещи. Нет, клев их не прекращается, но

том, что лещ клюнет незамедлительно. Шло время, я ни на секунду не отводил глаз с квивертипа, но он был абсолютно неподвижен.

подтащил к берегу, оказалось, что на крючке сидит хороший лещ!

Сначала я посчитал такую поимку случай-



поклевки становятся деликатными, иногда едва различимыми. А то и вовсе не видны рыболову.

Как-то при хорошем клеве, когда время было уже за полночь, я насадил свежий пучок червей, и забросил уверенный в

Устав ждать впустую, минут через двадцать я решил перезабросить снасть. Однако, начав выматывать леску, почувствовал на том конце солидную тяжесть. Сначала подумал, что зацепил пучок травы или еще какой-то донный мусор, но, когда

ночью, но вскоре все повторилось с точностью: я забросил, поклевка долго не было, решил перезабросить – и вывел еще одного леща, который был крупнее предыдущего. При чем поклевки как таковой не было, и при вываживании этот «ла-

поть» вел себя на удивление спокойно.

Третья поимка крупного леща, произошедшая по уже описанному сценарию, меня озадачила всерьез. Было такое ощущение, что лещи просто-напросто спали и питались во сне! Найдя на дне крючок с наживкой, они проглатывали его, и при этом оставались на месте, потому что даже чувствительная вершинка моего фидера не фиксировала никакого прикосновения к наживке.

Интересно, что так пассивно вели себя ночью только крупные лещи – от 1,5 кг и выше. Меньшего размера рыбы даже среди ночи азартно хватили наживку, отчего зеленый светлячок на вершинке фидера веселым огоньком подпрыгивал в липкой ночной темноте.

Честно говоря, мы с супругой ни разу не просиживали всю ночь, однако до двух часов держались обязательно, и все это время лещ продолжал клевать. Причем, если ночная

рыбалка оказывалась успешной, то на утренней заре клев леща был вялым и очень непродолжительным по времени – едва поднявшееся над горизонтом солнце начинало припекать, как активность леща полностью сходила на нет. Видимо, наевшись за ночь, в самую жару широкобокие рыбы предпочитали дремать в прохладных речных струях. Однако и только ночного улова было вполне достаточно, чтобы считать выезд успешным (фото 6).

38-я МЕЖДУНАРОДНАЯ ВЫСТАВКА ОХОТА И РЫБОЛОВСТВО НА РУСИ



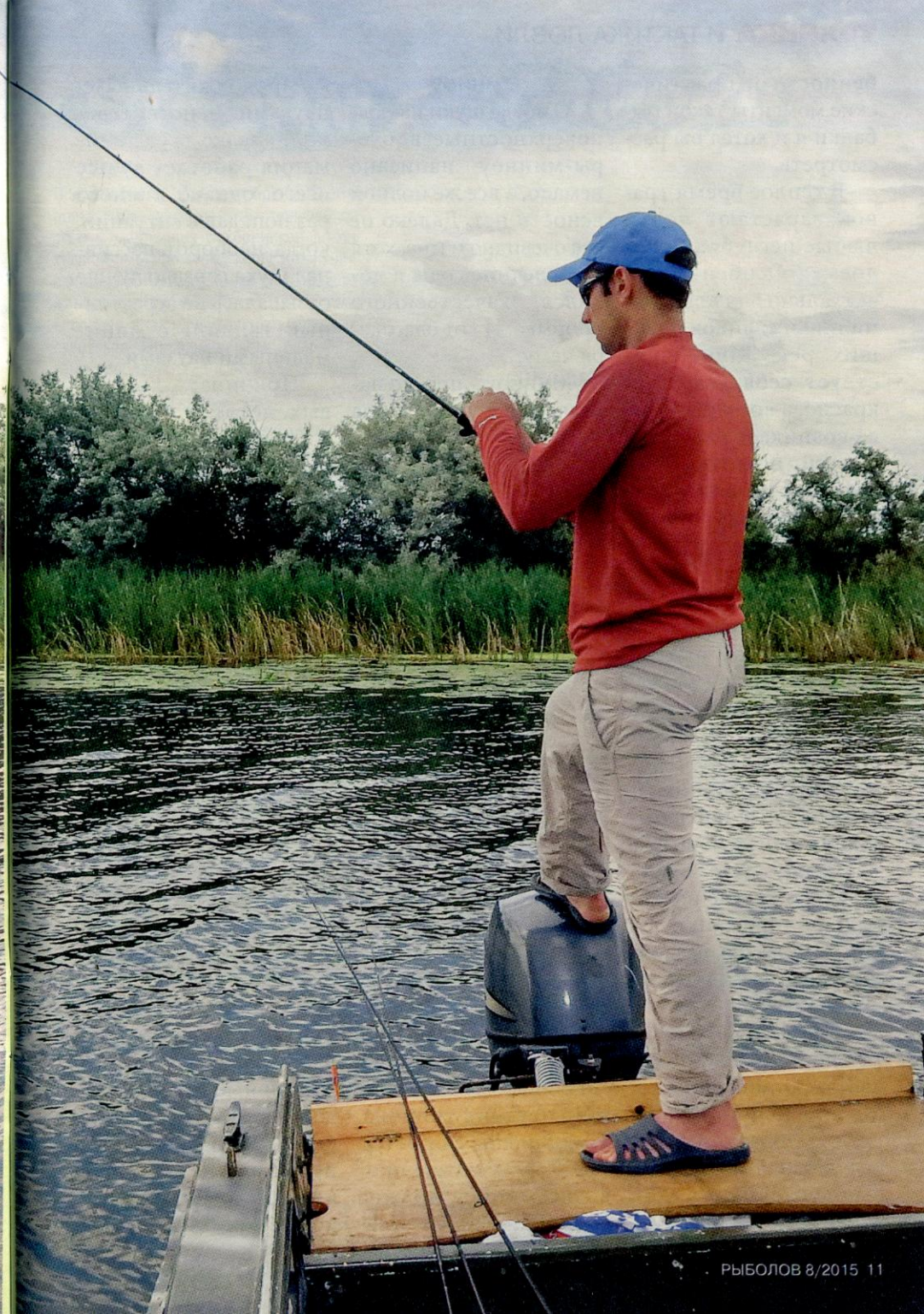
ЛУЧШАЯ ВЫСТАВКА РОССИИ 2014г.
по тематике «Досуг, охота и рыбалка» во всех номинациях

10-13 сентября 2015
ВДНХ, павильон 75

ЩУКА НАД ТРАВЯНЫМ КОВРОМ

А.ЛИСИЦА
г.Харьков, Украина

Начиная с июня и вплоть до середины осени многие щуки водоемы сильно зарастают. На них чаще всего приходится ловить, проводя приманку только в приповерхностном слое. Ловля над травяным ковром хорошо знакома многим спиннингистам, однако на деле порой все оказывается заметно сложнее, чем планировалось, а результат, вопреки ожиданиям, довольно скромным. Осо-



бенности и практически моменты такой рыбалки я и хотел бы рассмотреть.

В теплое время травой зарастают почти любые неглубокие водоемы. Особенно это актуально для водохранилищ и заливов больших рек. Щука чувствует себя там прекрасно, а вот у рыболова возникает ряд трудностей, некоторые из которых и вовсе делают рыбалку невозможной. Кажется, даже лодка не спасет. Но так ли это?

Многие уверены, что поймать щуку в условиях, когда над растениями всего полметра свободного пространства, а то и меньше, можно лишь на подповерхностные воблеры-минноу или на попперы. А между тем существуют и другие подходящие приманки – крэнки, блесны, различные глассеры и даже силиконовые.

Порой ковер растительности и вовсе устилает всю поверхность. Можно подумать, что уж тут-то точно наша рыболовная миссия невыполнима. Но выход есть почти всегда.

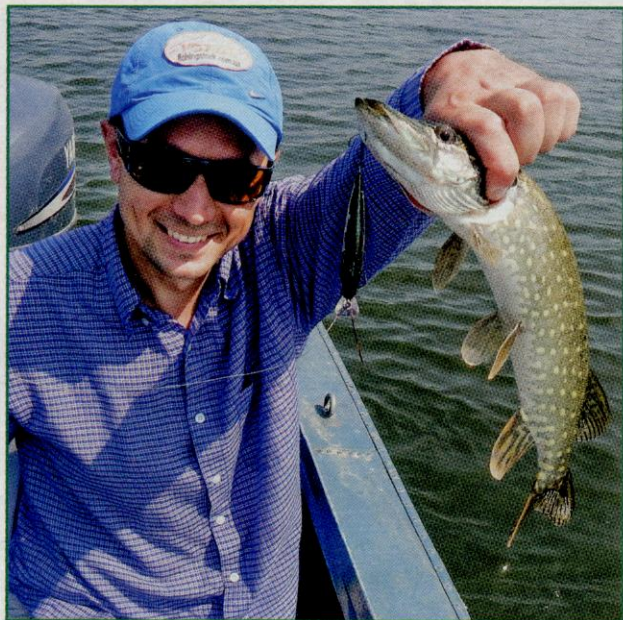
Минноу

О ловле щуки на подповерхностные воблеры-минноу написано немало, а все же полной ясности нет. Далеко не все очевидно и мне, хотя в последние годы я добился качественного прорыва. И вот благодаря чему...

Минноу – просто находка для щукаря, когда

ма продолжительными паузами. Действительно, нередко такая анимация работает лучше всего, однако я много раз попадал в ситуации, когда, наоборот, пассивная щука гораздо лучше отзывалась на агрессивный твичинг с минимальными паузами.

Причина? Во-первых, летом и в первой



объект его ловли не слишком активен и не бросается на все подряд. По большому счету, такая ситуация типична. Традиционно считается, что в этом случае проводка минноу должна быть плавной и с весь-

полвине осени составляет ей совершать стремительные броски за довольно шустрой добычей. Во-вторых, даже при самых неблагоприятных условиях все равно найдутся такие эк-



Искусственные приманки бренда Storm пользуются заслуженной популярностью у миллионов поклонников ловли хищной рыбы по всему миру. Компания с богатой историей и по сей день продолжает радовать рыбаков новыми сериями воблеров, а также удивлять отъявленных скептиков инновационными разработками. Воблеры отличаются узнаваемой формой и неповторимой игрой.

Свои преимущества эти приманки не один раз доказывали на престижных соревнованиях, помогая профессиональным спортсменам занимать призовые места. Любители воблеров отмечали, что даже во времена глухого безклевья приманки Storm могли вызвать неактивного хищника на атаку.



GOMOKU SPIN



GOMOKU BOTTOM



GOMOKU POPPER



GOMOKU MINNOW

www.facebook.com/stormfishingru



ЭКСКЛЮЗИВНЫЙ ОПТОВЫЙ ДИСТРИБЬЮТОР



www.normark.ru www.normark.by www.normark.kz

земляры, которые не будут особо церемониться, а клонут сразу же. В-третьих, довольно часто именно резкие проводки способны вызвать интерес и даже «завести» щук, которые и не помышляли о приеме пищи. В-четвертых, при такой проводке приманка лучше заметна хищнице, стоящей в траве.

Какой характер твичинга выбрать, зависит от многих вещей. Вопрос на самом деле не очевиден и частенько приходится полагаться на интуицию. Лично я руководствуюсь следующими соображениями:

– если акватория заросших мелководий обширная и однообразная, чаще всего использую агрессивный твичинг, рассчитывая в первую очередь на активных щук;

– когда трава расположена пятнами, и между ними угадываются свободные окна, имеет прямой смысл задерживать воблер возле вероятного места засады, и напротив, провести приманку быстрее там, где поклевка мало ожидается;

– если травянистый ковер не слишком плотный и обзор у щуки, спрятавшейся в траве, довольно хороший, минноу можно вести



чуть быстрее; когда же растения чрезвычайно плотные, щуке обязательно понадобится больше времени, чтобы выйти на позицию и беспрепятственно атаковать добычу; следовательно, воблер лучше замедлить;

– если хищница сегодня хоть немного проявляет активность, нет смысла терять темп

ловли, ведя воблер плавно и с паузами; в такой ситуации гораздо разумнее твичить активно, чтобы успеть обловить как можно

большую площадь, ведь любой всплеск активности щуки продлится недолго;

– если выбранный травянистый участок локальный, а на данной акватории есть неплохой шанс поймать крупную щуку (от 3 кг), то лучше делать проводку более размеренно и внимательно, поскольку «крупняк» не склонен к

стремительным броскам;

– в случае солнечной погоды щуке сложнее попасть по приманке, находящейся на фоне



солнца и яркого неба; в связи с этим жесткий и хаотичный твичинг часто проигрывает мягкому и размеренному;

– на запрессингованных водоемах, как правило, хищница реагирует только на мелкие минноу и плавные проводки, совершенно игнорируя крупные модели и агрессивный твичинг.

Рецептов на все случаи жизни быть не может, да и каждый воблер проявляет свои лучшие качества лишь на конкретных проводках. Со-

ветовать какой-либо конкретный тип анимации без привязки к приманке, считаю, неразумным, однако, думаю, у каждого рыболова все же есть набор хитростей, которые работают в большинстве ситуаций. Своим небольшим секретом поделюсь и я.

Так, для максимального быстрого привлечения щуки с большого

расстояния и одновременно выгодной презентации воблера для экзотических мест, я использую некую комбинацию твичинга и stop & go. После приведения минноу делаю довольно длинную (около 1 м) и плавную потяжку. Это позволяет приманке не только занять рабочий горизонт, но и сразу же «сообщить» щукам, что в их владениях появилась нахальная, но беспомощная добыча. После потяжки следует пауза 2-3 сек., которая даст возможность зубастым подойти поближе, а то и совершить атаку. Если ничего не происходит, выполняю два или три рывка (обычно коротких), на которых конкретный минноу работает лучше всего, и снова пауза на 2-3 сек.

Короткие потяжки, на мой взгляд, особенно интересны самым инертным рыбам, которые сомневаются, атаковать или нет.

При ловле над травой я обычно выполняю несколько циклов «серия рывков – пауза» и лишь после этого делаю вновь длинную потяжку, как в начале провод-

ки. Если есть ощущение, что щука провожает приманку, но не клюет, я останавливаю воблер и слегка подергиваю вершинкой спиннинга, чтобы минноу буквально шевелил тройниками. И чем холоднее вода, тем чаще удается такой фокус. Понятно, что для его исполнения понадобится модель с нейтральной плавучестью.

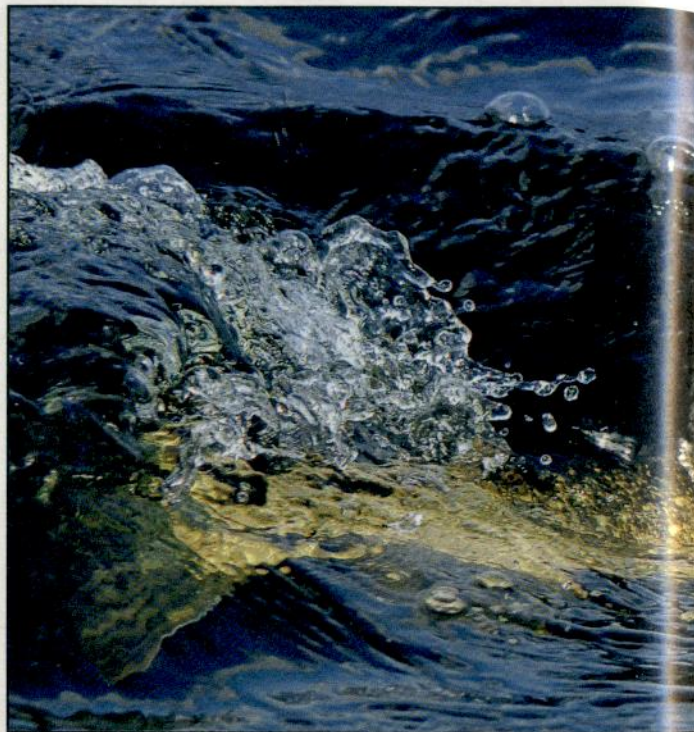
Крэнки

Они, как известно, менее требовательны к изыскам анимации, а потому их часто называют приманками для новичков и незаслуженно оставляют в коробках. Отчасти это мнение справедливо, ведь практически любой крэнк стабильно работает как на равномерной проводке или stop & go, так и при более сложных видах анимации. Но это же плюс, а не повод считать приманку примитивной! Я твердо уверен, что при охоте за щукой над ковром из травы крэнки далеко не последние по эффективности, а нередко и вовсе в фаворитах. В каких же ситуациях они будут на высоте?

Поскольку крэнк особенно хорош при поиске и ловле активных хищников, то применять его следует, прежде всего, когда травяни-

А еще при ловле над травой крэнк хорош тем, что рыбе легче в него прицелиться.

На деле такая рыбалка получается очень ди-



стые поливы обширные и нет ярко выраженных мест, которые бы сразу бросались в глаза как место щучьей засады. Иными словами, при ловле «по площадям» крэнки в полной мере раскрывают свои достоинства. Они издали привлекают хищника и отлично провоцируют на атаку голодных щук.

намичной и относительно простой. Не облавливая одно и то же место дважды, мы веерными забросами и довольно быстрыми проводками пытаемся с первого раза выманить щуку из засады. Иногда такой собирательной рыбалке способствует легкий ветерок, толкающий лодку с небольшой скоро-

стью. Такая рыбалка сплавом даже на стоячем водоеме очень эффективна и результативна. Чтобы организовать контролируемый

подача. В подавляющем большинстве ситуаций от резких рывков и твичинговых проводок лучше отказаться, даже если данная модель воб-

приманки дает отменный результат.

Впрочем, мои проводки обычно выглядят как чередование замедлений и ускорений при безостановочном вращении катушки. Паузы не делаю по нескольким причинам. Во-первых, всплывающий к самой поверхности воблер (а крэнки почти все плавающие) вызывает массу подозрений у хищницы. Во-вторых, делая паузы, мы неизбежно теряем темп, а значит, сможем обловить меньше мест. В-третьих, я изначально предпочитаю активную рыбалку и поиск.

Для ловли летней щуки я предпочитаю модели длиной 5-7 см. На приманки такого размера прекрасно ловятся как «травянки», так и крупные щуки, а еще они не требуют особенно мощных снастей, после ловли которыми порой просто гудят мышцы.

Традиционно при ловле активной рыбы спиннингисты используют яркие и даже «ядовитые» расцветки воблеров, но я – сторонник естественных и натуральных цветов. Не все-



сплав (например, вдоль полива), нередко используют своеобразный парашют или плавающий якорь, который не удерживает лодку на месте, а просто тормозит ее до нужной скорости, что в данном случае и требуется.

Одна из особенностей ловли крэнками над травой – плавная

лера при такой игре отлично проявляла себя ранее. Причина в том, что щуке для атаки придется стартовать из травы, и ей желательно двигаться по прямой, не пересекая препятствия. Лучше, чтобы крэнк двигался равномерно. Именно поэтому в таких ситуациях прямолinéное движение

гда и не везде, но очень часто крэнки, раскрашенные под привычный кормовой объект, оказываются более уловистыми.

И последнее. Давно замечено, что крэнки, как класс приманок, особенно эффективны на течении. Не стану искать причин этому факту, а лишь подтвержу из своей практики: если ловим над травой, а водоем проточный, однозначно стоит попробовать крэнки.

Джиг-приманки

В современной спиннинговой рыбалке с прицелом на щуку крайне тяжело обойтись без джиг-приманок. Порой это практически безальтернативный способ добиться успеха, однако летом на заросших водоемах это только одна из рабочих тем, но, безусловно, эффективная и распространенная.

С одной стороны, ловить над травой не очень сложно – роль условного дна выполняют растения, с которыми лучше приманкой не соприкоснуться, сама же проводка волнообразная или ступенчатая. С другой стороны, три-

виальной такая рыбалка не может быть уже потому, что важно максимально близко подавать приманку к растениям, но их не цеплять. При всем этом полагаются придется не только на опыт, но и на собственные ощущения – мало того, что свободное пространство имеет разную высоту, так еще и не видно, что именно происходит уже на расстоянии в 7-10 м от лодки.

Джиг-ловля над травой – во многом уникальный способ охоты за щукой, поскольку одновременно объединяет в себе плавность проводки (при использовании легких монтажей) и довольно высокий темп ловли. В данном случае мы вполне можем рассчитывать как на активную рыбу, так и на инертную, которой необходимо время, чтобы решиться на атаку.

Анализируя свои записи из рыболовного дневника с летних выездов за щукой, я заметил, что в подавляющем большинстве ситуаций работали одни и те же вещи, вне зависимости от водоема, погоды, активности рыбы и проче-

го. Из приманок вне конкуренции оказались классические виброхвосты размером 3-4 дюйма (7,5-10 см). В большинстве своем стабильнее работали модели вытянутой формы, но порой просто «выстреливали» шэды с высоким телом и не особо поворотливым хвостом-пяткой. Оптимальная огрузка практически всегда ограничивалась массой 10 г, чаще всего 6-8 г. По всей видимости, именно такие головки обеспечивали правильную игру приманки, хоть какую-то плавность движения и вместе с тем приемлемую дальность заброса. При ловле над ковром из травы более эффективны джиг-головки. Шарнирный монтаж при таком стиле ловли чаще цепляет растения, не столь надежен при подсечке, а при использовании легких головок плохо совместим с некоторыми моделями виброхвостов. Впрочем, это мое личное мнение.

Что касается типов проводок, то особо поэкспериментировать не получится. Свободного пространства между растениями и поверх-



ностью воды обычно немного – порой это метр, а чаще заметно меньше. Да и, как показывает практика, разнообразие в анимации здесь лишнее. По большому счету, независимо

от условий, джиг-ловля над травой должна обеспечивать плавность подачи приманки, чтобы даже стоящая в траве хищница успела идентифицировать жертву и напасть на нее.

Лично я поступаю просто. После заброса в намеченное место практически сразу начинаю проводку. Медлить нельзя, иначе на приманке повиснет трава и проводка, вероятнее всего, будет безнадежно испорчена. Такое часто происходит в ветреную погоду, когда спиннингист не следит за образовавшейся дугой шнура. Пока выбрал излишек «плетенки», крючок уже в траве. В свое время я попробовал немало ухищрений, которые бы препятствовали навешиванию травы на приманку, но особо в этом не преуспел. Из того, что чуть улучшает проходимость, отмечу монтажи-«незацепляйки» с крючком, спрятанным в тело приманки, и очень резкие продергивания (как при подсечке) приманки, если та все-таки увязла в растениях. В общем, панацеи от этой проблемы не нашел, а потому использую открытые монтажи и в траву стараюсь их не опускать.

Уже отмечал, что наиболее уловистой проводкой будет простая волнообразная. Чтобы ее разнообра-

зять, я порой делаю приближаться к траве. Ес- рывки чуть более рез- ли условия ловли не- кими либо равномерно изменяемы, то довольно вращаю катушку на скоро нужный темп вы- прекращаю вращать ка- тушку.



протяжении 5-7 оборо- тов. В любом случае из- лишняя динамика – ми- нус, ведь хищница стоит в траве и сильно ограничена в маневре. Если все-таки выделять какие-то анимации, то в моем арсенале их четы- ре.

1. Ступенчатая. Та- кую проводку можно смело называть базой, основой... Работает она почти везде, и над тра- вой тоже. Конкретный ритм подскажет ситуа- ция, но обычно это 1-2 оборота катушкой и пауза продолжитель- ностью 1-2 сек., пока приманка вплотную не

рабатывается автомати- чески. В этом случае- стоит довериться своим ощущениям.

2. Равномерная. При всем однообразии и от- сутствии оригиналь- ности такая проводка очень эффективна. Осо- бенно равномерное дви- жение уместно для тех случаев, когда свобод- ного пространства над травой минимум.

3. Волнообразная. Комбинацию ступенча- той и равномерной про- водок вполне можно на- зывать волнообразной. Мне такую анимацию удобнее выполнять уди- лищем, при этом я не

ком пафосное название, но оно отражает важ- ность постоянного контроля и реакцию рыболова на изменяю- щиеся условия. То есть, где нужно, мы паузу увеличиваем, а где-то ускоряемся.

Если говорить о так- тике джиг-ловли над травой, то во многом это будет напоминать ловлю воблерами. И в этом случае нет никако- го смысла дважды вести приманку по одному и тому же пути. Исключе- нием может быть разве что ситуация, когда про- изошла поклевка, но ры- ба не засекалась.

4. Интеллектуаль- ная. Быть может, слиш-

При ловле над ков- ром растительности шансы доловить щуку особенно высоки. В та- кой игре «на добывание» здорово помогает смена приманки или хотя бы цвета. К примеру, у нас с напарником много раз получалось при помощи минноу доловить рыбу, клюнувшую на джиг- приманку, но очень ред- ко наоборот. Видимо, после укола тройником воблера хищница резко теряет аппетит.

Поскольку набор приманок и огрузок для такой ловли вполне од- нозначен, а сама рыбал-

ка достаточно прогно- зируемая, то и снасти тоже конкретные. Я почти всегда отдаю предпочтение удилицу тестом до 20-25 г. Его мощность хоть и немно- го избыточна для джиг- головок весом 6-8 г (плюс приманка), зато позволяет не особо це- ремониться с подсечен- ной щукой, которая, можно в том не сомне- ваться, попытается скрыться в траве. Шнур чаще всего используется с разрывной нагрузкой 6-7 кг, что по японской классификации пример- но #1.0-1.2. И лишь в не-

которых ситуациях уместно взять «плетен- ку» попрочнее. Важно понимать, что излиш- няя грубость резко ухудшит контроль над приманкой, исказит ее игру и уменьшит ком- форт ловли. Так что все- гда следует понимать цену надежности и без- опасности.

Кстати, в отличие от других ситуаций, когда щуку правильнее ло- вить со стальным по- водком, при ловле над ковром растительности нередко выигрышнее флюорокарбон. Да, чуда не произойдет, и какой-

最強 Saikyo japan

- NEEDLE POINT** Жало имеет форму шейной иглы. Стороны жала равномерно ско- дятся у его вершины и не имеют режущих кромок. Оно хорошо проникает в ткани пасти рыбы, пронзая отверстие минимального размера, и крепко удерживает рыбу на крючке.
- CUTTING POINT** Оригинальная форма жала крючка, которая представляет собой три режущие плоскости. Благодаря такой заточке крючок очень легко проникает в пасть рыбы, даже в её самые твердые части, при этом не испытывая сильного со- противления.
- CHEMICAL PICKLING** Все крючки Saikyo имеют специальное химическое покрытие, которое препятствует коррозии и обеспечивает крючкам особую гладкость и дол- говечность.
- TRIPLE HEAT TREATMENT** Специальный трехэтапный технологический процесс термообработки, после проведения которого у крючков на 30% увеличивается проч- ность и амортизирующие свойства.
- DROP STAMPING** Все крючки Saikyo изготовлены методом горячей штамповки из высококачественной легированной стали, что придает им очень высокую механи- ческую прочность.
- CHEMICAL COATING** Химическая обработка жала крючка в специальном раство- ре, который растворяет микронеровности, шероховатости и другие дефекты ме- талла, делая поверхность крючка идеально гладкой и острой.

Оптовая торговля рыболовными товарами
ЭКОГРУП
 www.eco-group.ru

Розничная торговля товарами для рыбалки и активного отдыха
efish.ru
 www.efish.ru

реклама

то процент поклевки приведет к срезам, однако наверняка самих атак будет больше. Когда вода прозрачная, а щука привередлива, я ставлю флюорокарбонный поводок Ø0,4-0,45 мм и длиной 25-30 см.

Попперы

Пожалуй, самой зрелищной и яркой щучья рыбалка на мелководьях получается с попперами. Рыболову открываются многие моменты поклевки, от чего даже у настоящих флегматиков адреналин в крови тут же взлетает до небес.



Однако, по моим убеждениям, ловить попперами щуку далеко не всегда рационально. Мало того, что явно не каждую хищницу интересуют приманки, идущие у самой поверхности и толкающие перед собой воду, так еще и реализация поклевки почти всегда оставляет желать лучшего. И все же без попперов я редко отправляюсь за щу-

кой на обильно заросшие травой водоемы. Хотя бы потому, что нередко уже 5-сантиметровое погружение воблера или силикона приводит к зацепу. Не возвращаться же домой!

Какой поппер подойдет? Как ни странно, сгодится практически

любой, игру которого рыболов понял и сумел добиться правильных «бульков». Правильные – те, которые привели уже не к одной щучьей поклевке.

Практически все мои рабочие попперы имеют длину 70-80 мм. Быть может, я излишне субъективен, но мне кажется, именно такой размер оптимален с точки зрения и заброса, и нагруз-

ки на снасть, и привлекательности для щуки. Некоторые мои товарищи твердо уверены, что если не делать анимацию быстрой, то результативность подсечек будет выше. Иногда это так, но не всегда.

Кроме того, часто приходится слышать

разговоры относительно удачного цвета. При всем моем уважении к этим рыболовам, а также к важности расцветки приманки, смею утверждать, что это вещи даже не второстепенные, а еще более низкого порядка. Просто в той куче брызг, которую создают попперы при проводке, да с учетом того, что щуке придется смотреть через

границу раздела сред (приманка на поверхности), изыски внешнего вида едва ли уловимы. Максимум, что играет роль, цвет брюха поппера, остальное рассчитано больше на рыболова. Но и это важно, ведь известно, что красивая и нравящаяся спиннингисту приманка гораздо более уловиста.

Большинство моих попперов либо натуральных расцветок, либо ярких, «кричащих». В принципе, и те, и другие уловисты. В прозрачной воде или когда хищница явно не торопится с поклевкой, я предпочитаю натуральные расцветки. Когда рыба клюет или же собирать щуку приходится с больших территорий, предпочтительны «кис-

лотные». Но опять же, здесь все довольно относительно.

А вот что точно важно, так это выбор участка ловли. Конечно, если знать заранее, где затаились хищники, то их бы выловили всех, однако есть ряд характерных мест, где попперами можно добиться многого. Среди них мелководья, где ковер растительности то выходит к поверхности, то заканчивается, не доходя полметра до него. Хороши попперы и в откровенных зарослях, а также между листьями кувшинок, где имеется хоть чуть-чуть места для проводки. Несколько раз в моей практике этим приманкам не было равных в ситуациях, когда щука охотилась у

самой поверхности, то и дело выдавая свое присутствие роскошными ударами и всплесками.

Ловля попперами – это красивая и очень насыщенная рыбалка, однако если приходится понимать, что сегодня на данный тип приманок щука не реагирует, не стоит слепо в них «упираться». Попробуйте что-то другое, вполне возможно именно этот шаг и станет поводом для гордости в конце рыболовного дня.

Блесны

Признаюсь честно, данный тип приманок я использую все реже. Однако если опустить чисто субъективную сторону вопроса, то получится, что на деле блесны – очень даже

ВИЗА-ЯХТ
СУДОВЕРФЬ

ЛОДКИ
ТОРТИЛЛА
от 27 750 руб.

МОТОЛОДКИ
ЛЕГАНТ
от 49 950 руб.

Практичные. Остойчивые. Непотопляемые.

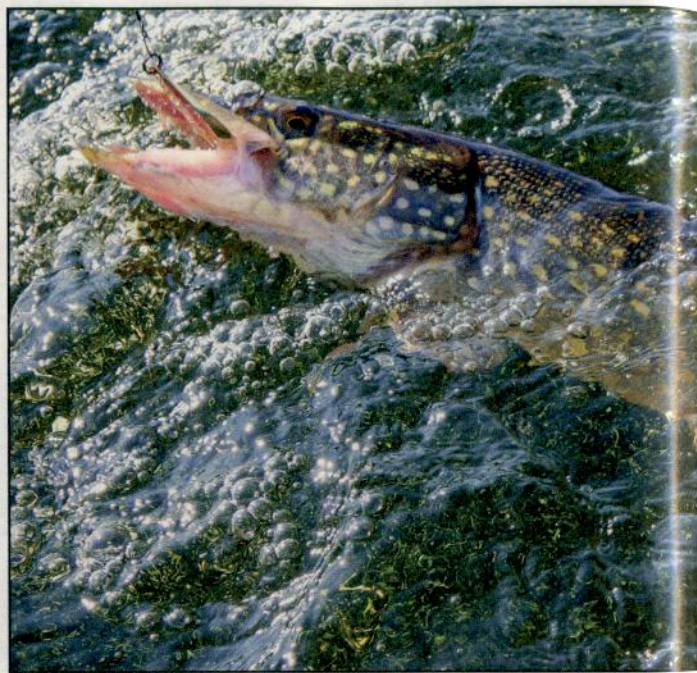
www.viza-yacht.ru 8-800-333-25-87

уловистые приманки и вполне подходят для водоемов, обильно заросших травой. В данном случае что колеблющиеся, что вращающиеся блесны будут иметь примерно одинаковые перспективы и эффект, поскольку чистого от растений пространства совсем немного, и что-то изысканное в плане проводок или приманок исполнить не получится.

«Колебалки» мне ближе, поскольку дают большую свободу выбора. И если я ловлю на блесны, то именно они наверняка на первом месте. От советов по конкретным моделям, пожалуй, воздержусь. На моих выездах лучше всего себя проявили довольно широкие блесны, создающие отчетливые, но довольно редкие колебания. В целом, набор уловистых анимаций «колебалок» довольно схож с тем, что я описал для ловли на джиг-приманки над травой. Это и равномерная, и волнообразная, и ступенчатая проводки. Конечно, более предпочтительными будут те блесны, которые дольше зави-

сают в толще и не цепляют траву.

Относительно размера «колебалки» сложно назвать какие-то цифры. Это не силикон,



и не воблеры, где каждый важен сантиметр, следовательно, и кончики больше. В поисках настоящих трофеев, на мой взгляд, не стоит использовать излишне крупные модели, потому как это зачастую приводит к полному отсутствию поклевки. Во-первых, огромная блесна потребует довольно мощной снасти, что наверняка сни-

зит комфорт ловли. Во-вторых, контролировать такой кусок металла и обводить им в случае необходимости преграды явно сложнее. В-

третьих, будем открытыми, основной объект ловли над ковром растительности – экземпляры до 2 кг, трофейная же охота в таких местах вряд ли перспективна.

По расцветкам придерживаюсь традиционных взглядов, в правдоподобности которых я твердо убедился еще в эпоху ленинградских спиннингов и невских

катушек. Так, в яркую и солнечную погоду блесна не должна давать блики, будто сигнал шпионского фонарика. Но даже если пасмурно,



я предпочитаю матовые покрытия «колебалок», которые не хуже видны щуке, но почти наверняка ее не настораживают. С уважением отношусь к всевозможным комбинациям красного, желтого, черного и серебристого оттенков. Они однозначно имеют право на жизнь.

В целом, в качестве преимущества колеблющихся блесен при ловле

над травой, прежде всего, отмечу превосходную заметность для рыбы, плавность и размеренность игры, медленное погружение и воз-

можность выполнить дальний заброс.

Что же касается вращающихся блесен, то порой и они над ковром растительности у зубастой в почете. При всей незамысловатости ловли (некоторые говорят: «бросай и крути») результат может быть весьма и весьма впечатляющим. «Вертушки» порой выстреливают на участках, где простран-

ства над растениями совсем немного, и многие другие приманки быстро оказываются в плену травы.

«Вертушка», если она качественная, стабильна и эффективна даже при медленном темпе подмотки. Пульсации в воде, усы на поверхности, предсказуемость движений и др. – главные козыри, которые запросто могут вывести из равновесия даже дремлющую зубастую.

Мои наблюдения показывают, что едва ли следует гоняться за крупными размерами блесен. По статистике (моей и товарищей), щука гораздо чаще отворачивает от излишне крупной «вертушки», чем от чересчур мелкой. Хотя с похолоданием воды требуются приманки побольше. Условно оптимальными «вертушками» для рассматриваемых условий я бы назвал классические с лепестком типа Long или Comet №2-4.

Равномерная проводка – стандартное решение, но вполне можно добавить игре изюминку за счет изменения скорости вращения катушки или небольших

потяжек удилищем. Порой именно это является ключом к успеху.

Глиссеры

Ковер растительности иногда бывает таким, что, кажется, нет ни малейшего шанса хоть как-то провести приманку. А между тем под его покровом часто прячется немало число щук, которые полностью уверены в своей безопасности, но в то же время не прочь перекусить зазевавшейся и легкодоступной добычей. И совершенно не критично, если та будет двигаться над поверхностью, а не в толще воды, что более привычно. Для этой ситуации и существуют глиссеры.

Не вдаваясь в строгость определений и классификаций, в данном случае глиссерами буду считать, прежде всего, «лягушек», «мышей» и им подобные поверхностные приманки, способные преодолеть даже те участки, где воды из-за растительности вовсе не видно. Лучшее время для глиссеров – все лето и до середины осени. И такой рыбалке одно-

значно стоит посвятить время.

Если глобально сравнивать результативность всех выше перечисленных приманок для ловли над ковром травы, то глиссеры окажутся, скорее всего, на последнем месте (да простят меня их ценители). Однако возможность обловить те щучьи участки, где поверхность водоема – сплошная зелень и болото, дорогого стоят.

За свою практику ловли глиссерами (от случая к случаю, правда) я не заметил особых премудростей. Есть подозрения, что их не очень много на самом деле. А вот, что важно, так это вера в то, что заброс в траву (даже не в воду) способен подарить поклевку. Определенно существуют дни и ситуации, когда щука совершенно не реагирует на глиссеры, хотя явно их видит. А кому сейчас легко? Но есть периоды, когда, наоборот, хищница охотно и стремительно, вылетает из-под «зеленки» и яростно атакует глиссер. Вопрос об успешности подсечек – отдельная тема, и едва ли

речь будет идти хотя бы о 30-процентной реализации поклевок (обычно меньше). Впрочем, рыбалка с глиссерами перспективна, и есть хороший шанс, что получится добычливой.

По возможности «лягушку» или иной тип глиссера лучше забрасывать не в самую гущу растений, а как раз в свободное окно. Следует осознавать, что щука на порядок лучше реагирует на ту добычу, которую полностью видит, и совсем уж редко бросается на тень или силуэт приманки, едва просвечивающийся через лист кувшинки. Некоторые глиссеры на паузе способны немного погружаться в воду, чем однозначно стоит воспользоваться. Обоснование простое: чем ближе приманка к хищнику, тем вероятнее поклевка.

Весьма занятным, но главное – эффективным является фокус, когда мы затаскиваем приманку на лист кувшинки или иной растительности и после паузы стаскиваем в чистое окно. Нередко в первые же секунды следует атака.

Но если даже «блицкрига» не вышло, имеет смысл задержать глиссер на 3-4 сек., особенно, если таких окошек немного. Щука, увидевшая и успевшая разглядеть нашу приманку, возможно, съест ее на следующем метре проводки. Какой должна быть проводка? Если это «лягушка» с подвижными задними лапками, следует добиться такого же темпа, как у прототипа. Если это модель без подвижных элементов, имеет прямой смысл вести ее равномерно, периодически делая остановки. В принципе, нет ничего плохого (и даже наоборот) в слегка пульсирующей анимации глиссера. Поскольку возможность обнаружения приманки хищником из-за растений весьма низкая, понравившиеся участки разумно обловить несколькими забросами. В целом же ловля глиссерами – активная поисковая рыбалка с прицелом на тех щук, которые не будут излишне привередничать.

Ярких всем рыбалок и отличного настроения!



ЛОВЛЯ ХИЩНИКОВ НА КАРЬЕРАХ

Ю. ВОЗНЮК
г. Житомир, Украина

Глубокие карьеры раньше считались не слишком перспективными водоемами. Что и говорить, условия для обитания рыбы там частенько не самые лучшие. Однако карьер карьеру рознь. На многих из них успешная рыбалка вполне возможна, надо лишь найти подход к рыбе.

Есть у карьеров и положительная особен-

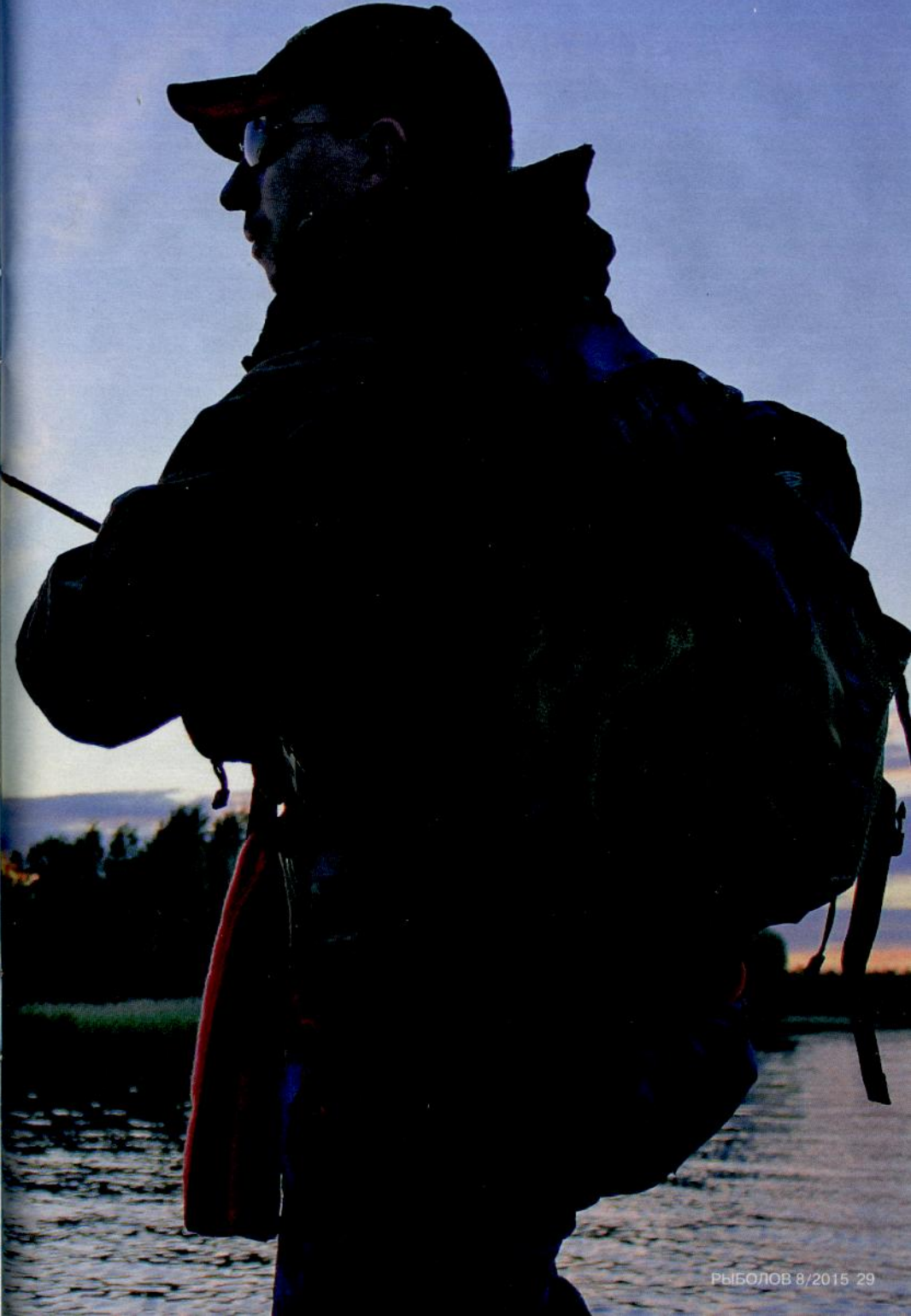
ность. Вода в них не цветет, а за счет больших глубин она не перегревается. Даже в летнюю жару можно неплохо отловиться.

В моем регионе множество затопленных карьеров. Специально, конечно, их никто водой не наполнял, это получалось само собой. При выработке полезных ископаемых рано или поздно достигался водоносный слой. Порой это случалось на уровне 100-150 м. После этого карьер

начинал заполняться водой.

Карьеры моего региона, как правило, песчаные (они не очень глубокие – 5-20 м) или каменные (гранитные), на их глубина может превышать и 100 м.

Многие скажут, да какая там может рыба водиться! На такой глубине и давление воды изрядное, и икру не отметать. Кого там ловить? Однако именно каменные карьеры особенно перспективны. Необходи-





тельно искать удачу на середине водоема. В глубоких карьерах нам интереснее прибрежная полоса. Вот там могут быть очень неплохие условия для жизни рыбы. Наверняка есть дорога, по которой спускался специальный транспорт, скорее всего, есть упавшие в карьер или затопленные при поднятии уровня воды кусты и деревья. Вот там-то, на глубине до 8-20 м, мы и будем ловить.



Еще есть один момент. В каменных карьерах вода очень чистая, поскольку почти нет ила, зато хватает ключей. Рыба в таких местах хорошо развивается и питается, а поймать ее не так-то и просто. В этом всем есть очень большой плюс. Чего греха таить, в нынеш-

нее время реки и озера под мощным прессингом не только рыболовов, но и браконьеров. А вот каменные карьеры им не по зубам. Во-первых, большая глубина, во-вторых, сплошные ветки и корни, в таких условиях рыбу в сеть

поймать не реально. И это нам дает привилегию! Используя приманки-«незацепляйки», мы можем ловить крупную рыбу. После поимки отпускаем ее в родную стихию, чтобы потом иметь возможность еще не раз насладиться интересной рыбалкой. На память же

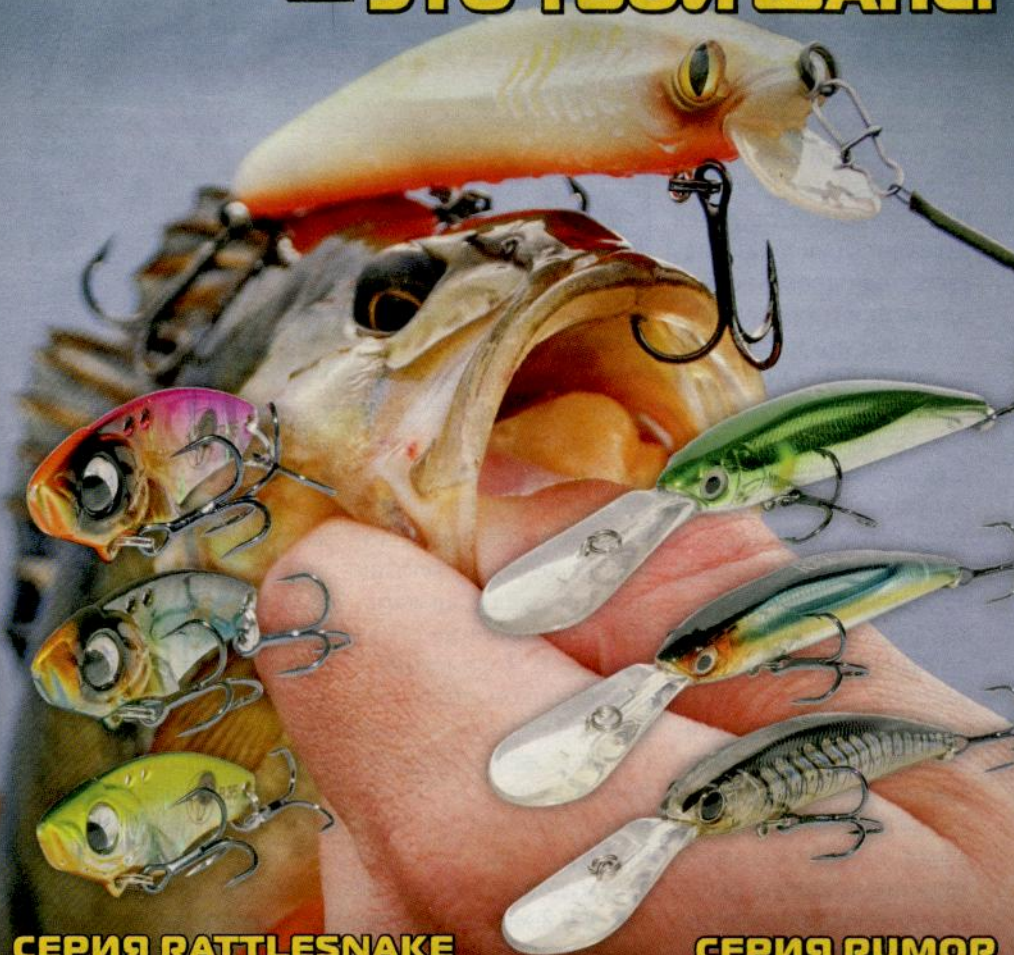
о трофеях останутся фотографии, которые с гордостью можно показать друзьям.

Снасти для ловли

Собираясь на каменный карьер, лучше всего иметь два комплекта снасти разных тестов

диапазонов. Предпочтительны крепкие удильца с запасом мощности. Почему? Ловля будет проходить зачастую на глубинах от 5 до 20 м, обычный вес рыбы от полкило и больше, а донный рельеф сильно захламлен. После результатив-

ВОБЛЕР LUREFANS — ЭТО ТВОЙ ШАНС!



СЕРИЯ RATTLESNAKE

СЕРИЯ RUMOR

ОПТОВЫЕ ПРОДАЖИ

Санкт-Петербург, ул. Профессора Качалова, 9А
Тел./факс: (812) 318-50-87, (812) 318-50-88, (812) 329-12-39
www.fwfish.ru; E-mail: freeway@fwfish.ru

РОЗНИЧНЫЕ МАГАЗИНЫ В САНКТ-ПЕТЕРБУРГЕ

ТЦ «НЕО», ЗАНЕВСКИЙ ПР. 38, Тел: (812) 449-12-91
ТЦ «КВАРТАЛ», УЛ. НОВОРЫБИНСКАЯ 19/21, Тел: (812) 740-18-87
КОНДРАТЬЕВСКИЙ ПР. 31, Тел: (812)740-18-78

ИНТЕРНЕТ-МАГАЗИН: WWW.FREEWAY-MARKET.RU

ной поклевки нам надо будет быстро поднять рыбу на 2-5 м, чтобы не дать ей сойти. Не раз мы замечали, что если рыба заходит в корни или ветки и там сходит с крючка, то в этом месте уже делать нечего. Вся стая настораживается, клев затихает. Да и к чему засорять водоем, терять приманки и монтажи?

Я обычно использую удилица FAVORITE Vizor с тестом 5-28 г или Neo Breeze с тестом 4-24 г, оснащенные мощной катушкой SHIMANO Twin Power 2500`11. Разрывная нагрузка шнура не меньше 8-10 lb (4-5 кг).

Конечно, иногда условия ловли, например, на слабозакоряженных местах, позволяют ловить легкими или даже сверхлегкими удилицами, но если вы нацелены на крупную рыбу, не стоит излишне деликатничать.

Техасская оснастка

Мы много экспериментировали с разными типами оснасток. На каменных карьерах, где ловля происходит на затопленных дорогах, обочины которых заросли кустами, в коряжнике,



возле отдельных валунов и среди россыпей камней, лучшей оказалась техасская оснастка.

А вот «отводной поводок», очень эффективный на реках, на карьерах окажется не столь хорош. В коряжнике с ним слишком много глухих зацепов. Кроме того, поводок желателен длиной не менее 1 м. Чтобы игра приманки при этом не страдала, толщина лески должна быть не более 0,2 мм. Для крупного окуня, обитающего среди камней, этого может быть мало. А вот в техасской оснастке при необходимости можно делать поводок длиной около 30-50 см из лески Ø0,3-0,4 мм.

Пробовали мы и каролинскую оснастку. С ней зацепов меньше, чем

с отводным поводком, но заметно больше, чем с «техасом». При ее монтаже шнур наглухо вяжется к грузилу, и потом уже на поводке с офсетным крючком находится приманка. Это снижает чувствительность. Техасская оснастка со скользящим грузилом и тут в выигрыше.

Само название этого монтажа говорит о том, что его придумали в США, в штате Техас. Она уже много лет пользуется успехом у спиннингистов. Ее создали для ловли басса на захлапленных участках водоема, там, где обычные приманки не могут достать до рыбы.

Для изготовления этой оснастки нам понадобится грузило пулевидной формы. Если

планируется ловить среди ракушечника или камней, то желательно, чтобы оно было из вольфрама. А вот в коряжнике экономичнее использовать обычные свинцовые.

Именно скользящая «пуля» делает техасскую оснастку такой эффективной. У нее целый ряд достоинств: высокая дальность заброса, хорошая проходимость через

зуются «пули» весом 8-16 г.

Следующий элемент – бусинка со сквозным отверстием. Лично я использую стеклянные, рифленые. Они служат не только демпфером, но и привлекают рыбу бликами отраженного света. Кроме этого, при проводке пуля щелкает по бусинке, получающийся звук похож на щелчки клешни рака.

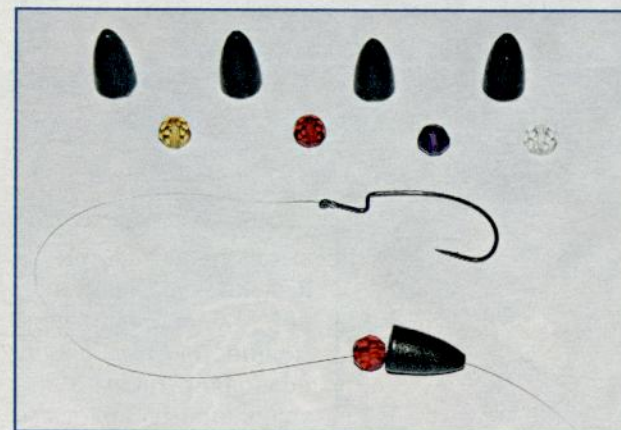
на него нанизываю пулю острой стороной вперед, дальше идет бусинка, потом привязываю крючок. А что же нам прицепить в качестве приманки?

Приманки

Приманка – важнейший элемент оснастки, классической считается искусственный червь, но в наше время ассортимент подходящей «резины» очень велик.

Подбирать приманку надо под объект ловли. Забегая вперед, скажу, что чаще всего мы охотимся за крупным окунем, вес которого может превышать 1 кг. Реже попадаете судак, еще реже – щука.

Крупные силиконовые раки, желателно съедобные, – это лучшие приманки для ловли крупного окуня. Рыба весом от 600 г до 1 кг и более не станет гоняться за юрким мальком по всему коряжнику, скорее она будет искать еду посытнее и попроще, а потому не пропустит мимо себя ползущего по дну аппетитного рака. Ведь он содержит много белка! Да и живет на дне, рядом с голодными хищниками.



потенциальные зацепы. Это грузило делает снасть очень чувствительной, благодаря чему достигается высокий процент реализации поклевки.

Вес грузила напрямую зависит от условий ловли – наличия течения (даже минимального) и рельефа дна. На карьерах чаще всего исполь-

Крючок в 99 % случаев используется офсетный, так как он реже всего цепляется за препятствия на дне, а для техасской оснастки это важнейшее качество.

На сборку монтажа понадобится не больше минуты. Основной шнур соединяю с поводком из флюорокарбона длиной 40-60 см, и уже



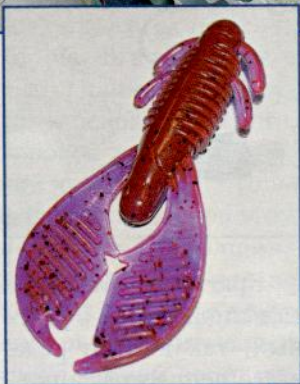
Я – сторонник принципа «поймал – отпусти», но бывали случаи, когда рыба сильно заглатывала приманку, и ее, с горечью в душе, приходилось забирать домой. Часто в желудках именно крупных окуней я находил клешни, а то и целых раков, иной раз крупных, почти с кулак.

В общем, мы с товарищем уже не первый год ловим крупного окуня, используя в качестве приманки силиконовых раков. Предпочитаем модели от фирмы REINS: Ax Craw, BM – Rock, Ring Craw длиной 3 дюйма (7,5 см). Они подходят не только для техасской оснастки, но и для обычных джиг-приманок.

Тактика ловли

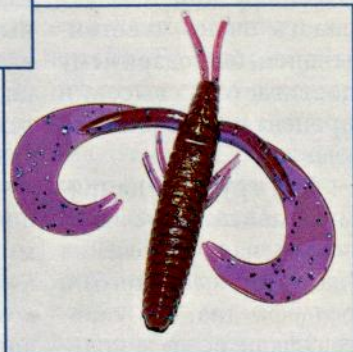
Структура карьеров такова, что перспективных мест для ловли немного, а доступ к ним часто затруднен или да-

Она необходима, чтобы ловить там, где рыба, а не там, где это позволяет береговая линия. Когда мы с моим товарищем Виталием начали



выезжать на карьеры, то использовали лодку длиной 3,6 м с мотором мощностью 15 л. с. Она позволяла быстро изучать новые водоемы. Позднее, когда мы нашли на них перспектив-

же невозможен. Берега обычно высокие и обрывистые, на них не получится поднять пойманную рыбу. Исходя из этого, понадобится небольшая лодка.



UL
ULTRALIGHT



УНИКАЛЬНАЯ
ТЕХНОЛОГИЯ
ШЕСТИЖИЛЬНОГО
ПЛЕТЕНИЯ

МАКСИМАЛЬНАЯ
ПРОЧНОСТЬ
И ИЗНОСТОЙКОСТЬ

НАДЕЖЕН,
как все немецкое



Power
Phantom

Серия Ultralight, новинка от PowerPhantom, предназначена для любителей ловли на легкие спиннинговые снасти. Шнур изготовлен из шести волокон высокомолекулярного полиэтилена Dyneema, каждое из которых состоит из множества микронитей. PowerPhantom Ultralight имеет круглое сечение и минимальную растяжимость, максимальную прочность и износостойкость, обеспечивает эффективный сенсорный контроль приманок. Выпускается в трех цветах: зеленый, желтый, флуоресцентный желтый.

ЭКОГРУП
www.eco-group.ru

Оптовая торговля рыболовными товарами
 САНКТ-ПЕТЕРБУРГ +7 (812) 773-45-00; МОСКВА +7 (916) 635-28-18;
 ВОЛГОГРАД +7 (905) 338-96-75; ИРКУТСК +7 (914) 876-83-61;
 КАЗАНЬ +7 (927) 045-95-89; КРАСНОЯРСК +7 (913) 595-00-26;
 НИЖНИЙ НОВГОРОД +7 (910) 395-00-08; НОВОСИБИРСК +7 (983) 318-37-12;
 РОСТОВ-НА-ДОНУ +7 (918) 522-26-17; САМАРА +7 (846) 276-40-99;
 УФА +7 (987) 015-54-15.

Розничная торговля товарами
 для рыбалки и активного отдыха
efish.ru
 www.efish.ru

ные точки, то уже не «мучились» с большой лодкой и тяжелым мотором, предпочитая небольшую весельную. Тем самым мы экономим время, тратя его не на подготовку плавсредства к рыбалке, а на саму ловлю.

Эхолот же нужен в любом случае. Он поможет найти затопленные кусты, старые дороги. Даже если вы знаете, где ловить, то о наличии стай белой рыбы, которая приведет вас к хищнику на глубине свыше 10 м, вам без этого прибора никак не узнать.

Следующий момент – якорь и фал к нему. Глубины на карьерах подчас очень большие. Иногда место ловли находится на уровне 10 м и более. При этом нужен запас фала, чтобы ветер не сорвал нас с рыбной точки. Исходя из этого, получается, что длина веревки должна быть не менее 20-25 м.

Мы используем якорь-«трансформер». Опуская его на каменную подводную дорогу, понимаем, что он может «засесть» в камнях или корнях. На этот случай в его нижней части мы фиксируем наглухо ве-

ревку, а в петельку выше вставляем металлическую шпильку, которая при зацепе отлетит, позволяя вытащить якорь.

Отправляясь на рыбалку, не забудьте про подсачек, он вам обязательно пригодится.

А теперь о самом интересном – как правильно провести силиконового рака, чтобы соблазнить на атаку крупного, осторожного и не менее хитрого, чем вы, окуня?

Благодаря эхолоту мы ищем максимально затопленное место, смотрим – с какой стороны от него лучше встать, чтобы приманка проходила как можно ближе к веткам, корням и каменным валунам на дне. Дальше – собственно ловля.

Небольшой совет. При ловле с лодки не стоит делать сверхдальние забросы, поскольку есть риск «положить» приманку не на дорогу, а закинуть ее в пучину карьера. В этом случае

ждать касания дна придется долго, а в итоге останется только вымотать снасть и перезабросить. Сами понимаете, что это потеря времени.



После касания дна в правильном месте делаем серию рывков. Если приманка вдруг повисла на ветках или за что-то зацепилась, ее можно смело «продирать» через все преграды, ведь данный тип оснастки нам это позволяет! Мощная

поклевок не заставит себя долго ждать.

Часто бывают атаки, когда приманка еще не успела коснуться дна после заброса. Надо

пами приманок. За счет их широкого тела они дольше зависают в толще воды в поле зрения рыбы. Некоторые модели имеют «играющие»

Если на каком-то карьере нет серьезных коряжников или валунов на дне, то активную рыбу можно найти на «карнизах». Так мы называем каменные стенки. Прячась под ними, хищник поджидает малька.

Летом в расщелинах каменных пород появляются растения. Туда стягивается мелкая рыба, чтобы покормиться планктоном и разными жучками. В такой ситуации забрасывать надо вдоль стенки, фактически вдоль берега. Позволяем приманке опуститься на нужную глубину и делаем волнообразную проводку в толще воды. Можно

быть всегда готовым сделать вовремя сильную подсечку. Конечно, окунь – это не судак, но у крупных особей тоже жесткая пасть, которую надо просечь.

Кстати, у силиконовых раков есть преимущество над другими ти-

при падении клешни, это тоже нам на руку.

При волочении рака по дну, делайте паузы подольше. У окуня будет больше времени, чтобы лучше прицелиться. Количество холостых поклевок уменьшится в разы.

делать паузы, желатель- но периодически подыг- рывать кончиком удили- ща.

Под карнизами все- гда стоит хороший окунь. Нужно только проявить терпение, и соли- дный экземпляр вам почти гарантирован.



Нам попадались окуни весом от 850 г до 1,5 кг, а некоторые трофеи просто не удавалось поднять с глубины. Сильный окунь, как «танк», просто уходил в корни и обрывал снасть.

При ловле у карнизов классическая тexasская оснастка может отойти на второй план. Так как зацепов мало, лучше использовать джиг-приманки разных форм весом 5-10, иногда 12-14 г.

Судак

Помимо крупного окуня в каменных карьерах водится и судак. Иногда эти хищники ловятся попеременно с од-

ного места. Есть смысл в целенаправленной ловле клыкастого.

Судак, как известно, любит участки с твердым дном, будь-то песчаный карьер или каменный, его всегда можно найти на «пупках» или на перепадах глубины, в завалах коряжника. Эффективнее всего его искать по наличию кормовой рыбы (обычно это красноперка или мерная плотва) на экране эхолота. Хищник стоит под стаями бели. Так что, если ваш эхолот показал скопление мелочи, встаньте на якорь и проверьте это место. Я вас уверяю, если судак есть,

то он обязательно порадует вас поклевкой.

Каменные дороги, уходящие вглубь карьера, – типичные места стоянки хищника. Туда часто выходит питаться судак. Основной объект его питания – это мелкая рыба, но он не побрезгует и раками.

В основном на карьерах мы используем тexasскую оснастку, исходя из того, что места порой очень сложные для ловли и закоряженные. Но если удалось найти участок попроще и на нем есть рыба, можно использовать и джиг-приманки. С ними можно не мудрить, исполь-

зовать обычные виброхвосты и крупные твистеры, проводя их классической ступенчатой проводкой. На захламленных участках я использую тexasскую оснастку, цепляя на крючок разнообразных «раков». Их провожу резкими рывками с паузами.

Судак – рыба стайная. Если вы нашли его скопление на каменной косе или дороге, не стоит покидать это место даже при прекращении клева после поимки нескольких особей. Лучше сменить направление проводки. Можно попробовать обловить косу с разных сторон.

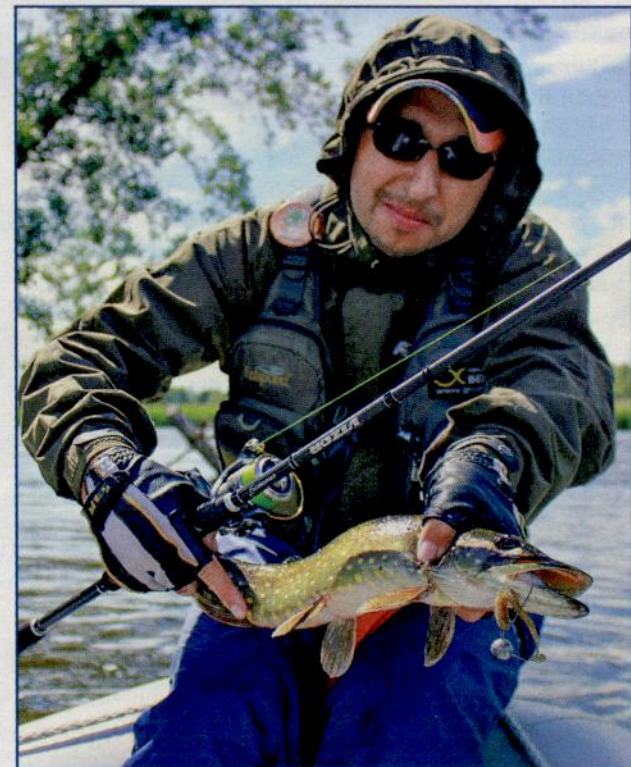
При ловле на тexasскую оснастку лучше поставить более длинный флюорокарбонный поводок. На каменных карьерах, а в них популяции судака более многочисленные, шнур трется о камни. В итоге можно потерять не только монтаж и приманку, но и хорошую рыбу. Флюорокарбон служит в качестве снаг-лидера. Я использую SUNLINE FC V-Hard Tornado Ø0,26 мм. Это очень жесткий материал, и даже будучи сильно потертым о камни, он еще ни разу не

подводил меня, позволяя поднять из пучины карьера и окуней весом более 1 кг, и судаков за 2 кг.

Щука

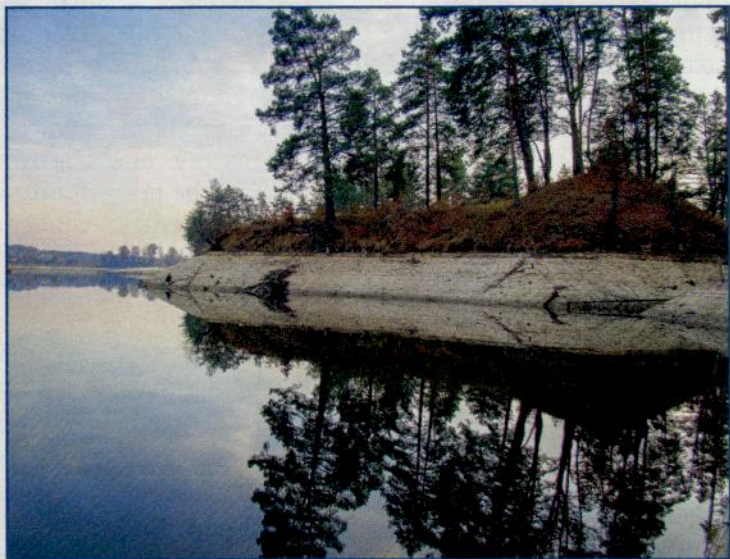
Щука на карьерах присутствует, порой даже и крупная, но на тexasскую оснастку она попадает крайне редко. За несколько лет мы поймали всего нескольких рыбешек. Поклевки были или вполводы, или у самых каменных карнизов под берегом на глубине 4-6 м.

Думаю, можно охотиться на щуку и целенаправленно, например, с крупными «колебалками» или троллингом, но это уже совсем другая история. Мы ловим на джиг-приманки или с тexasской оснасткой на большой глубине, а зубастая хищница такие места избегает. А если есть карьер с крупными окунями, зачем тратить время на щуку, которую нетрудно поймать на других водоемах?



Песчаные карьеры

Отличие от каменных карьеров песчаные не особо глубокие, но они не менее интересны и щедрны на трофеи. Зачастую они расположены в лесу, и корни прибрежных деревьев, уходя далеко в воду, создают хорошие укрытия для рыбы, и не только хищной. А вот полноценных коряжников здесь почти нет.



На песчаных карьерах можно ловить на все типы приманок и оснасток, но я отдаю предпочтение именно тexasской оснастке. Мне нравится ее чувствительность, да и сам процесс ловли.

Поскольку грузило скользит по флюорокарбонному поводку, при поклевке всегда можно ослабить натяжение шнура, «отдавая» рыбе приманку из съедобного силикона. Такой простой фокус позволяет в разы улучшить реализацию поклевок. Как показывает опыт ловли, на песча-

ных карьерах наиболее эффективны крупные «черви» длиной от 3 до 5 дюймов (7,5-12,5 см).

Глубина небольшая, поэтому резонен вопрос – стоит ли мельчить с весом «пули»? Практика показывает, что нет. Волоча грузило по дну, мы создаем облако мути, что привлекает крупного окуня. Он подходит и стоит только пошевелить «червем», как тут же следует поклевка.

Несмотря на то, что способов проводки «червей» существует множество, именно волочение по дну с подыгрыванием наиболее эффективно. После падения приманки на дно, мы опускаем

спиннинг к воде и просто подматываем. На паузах немного подаем спиннинг вперед. Если

приманка плавающая, она чуть-чуть поднимется над грунтом. В этот момент стоит ее слегка пошевелить кончиком удилица. Часто бывает, что вы сразу почувствуете контакт с рыбой, но, повторюсь еще раз, не спешите с подсечкой, дайте хищнику нормально заглотить приманку.

Другая проводка предназначена для активной рыбы. Есть смысл начинать рыбалку с нее, чтобы проверить, насколько голодны хищники, а уже потом экспериментировать.

После касания грузилом дна делаем два резких рывка. «Пуля» за счет своего веса быстро падает на грунт, а приманка парит, медленно оседая и тем самым привлекая хищника. Вода в карьерах чистая круглый год, и рыба видит потенциальный кормовой объект издалека.

Выделю некоторые модели «червей», которые радуют меня уже несколько лет. Это JACK-ALL Flick Snake 3,8', KEITECH Salty Core Stick 4,5', REINS Babbling Shaker 4'.

Крючки нужно подбирать под условия ловли. Лично я предпочитаю специальные «офсетники», предназначен-

ные для тexasской оснастки, например, DECOY Digging Hook Worm. У них увеличено расстояние от ушка до изгиба. Это позволяет лучше удерживать приманку, она реже съезжает, а это порой очень важно, особенно когда монтаж бьется о преграды на дне.

Как говорилось выше, на каменных карьерах желательны вольфрамовые «пули». Когда они стучат по камням, то звуком привлекают рыбу. На песке этого эффекта нет и можно сэкономить, используя дешевые свинцовые грузила.

На многих песчаных карьерах пригодятся и

обычные джиг-приманки. С них я обычно начинаю ловлю на незначительных водоемах, чтобы «простучать» дно на наличие преград и неровностей дна. А потом, выявив перспективные участки, соблазняя крупного окуня на поклевку тexasской оснасткой.

На некоторых водоемах ловится судак, порой неплохой, весом от 1,5 кг. У него те же места стоянок, что и у крупного окуня. Поклевку клыкастого можно сразу определить по сильному размашистому удару. Вот тут зевать не стоит, следует сразу сильно подсечь, пробивая костистую пасть судака.



ЛЕТНЯЯ ПРИМАНКА ДЛЯ НЕБОЛЬШОЙ РЕЧКИ

П. КОНОПЛЕВ
п. Батово, Ленинградская обл.

№1

В разгар лета лучшими приманками для речек являются воблеры, но не все, а самые маленькие, скорее напоминают жуков или голова-

равно наделяют их рыбьими чертами «лица». Впрочем, на уловистость это не сильно влияет. Главное – это игра и шумовые эффекты, заложенные в каждую модель конструкторами.

Победоносное шествие воблеров класса Minnow во всех рыболовных рейтингах вполне объяснимо – они ловят крупную, трофейную рыбу, пожалуй, чаще прочих приманок. Но это на больших водоемах. Когда же речь идет о спиннинговой рыбалке на маленьких речках, где крупная рыба встречается относительно редко, то здесь в первую очередь будут востребованы



1



2

именно небольшие пузатые кренки. Разделить их по категориям можно примерно так: с округлым телом геометрии «фэт» (фото 1), гор-

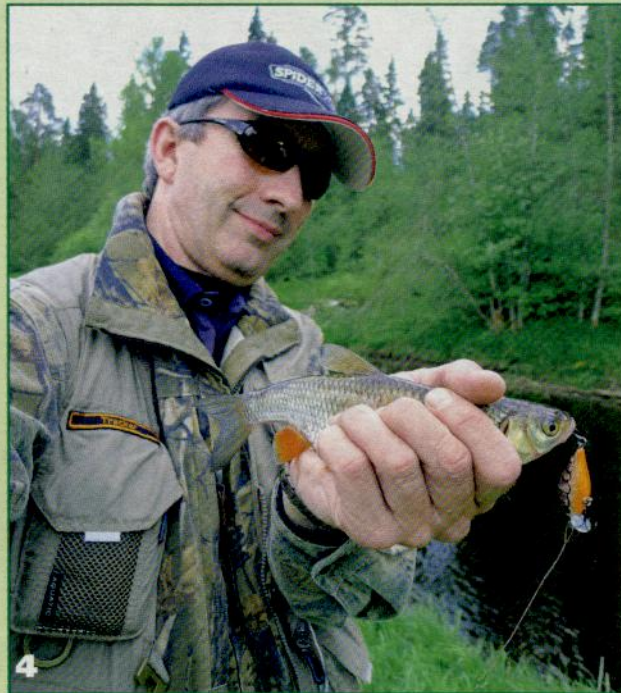
стиком. Некоторые даже имеют соответствующую расцветку, правда, при этом производители все

батые пузатики с телом типа «шэд» (фото 2) и довольно редкие «шеды» с плоскими боками, име-



нуемые иногда «флэт крэнк» (фото 3).

На первый взгляд, ловля на крэнки может показаться занятием довольно примитивным – забрасывай и тащи как «вертушку». Воблер, наделенный собственной активной игрой, все делает сам, и рыболову вроде как не остается места для творчества и экспериментов. На самом-то деле, все далеко не так просто. Точнее все понятно для начинающего «крэнковода», но потом рыболовы находят у каждой модели свою изюминку, подбирают под нее оригинальную манеру проводки, не



ограничивающуюся только лишь сменой скорости подматывания. И оказывается, что эти воблеры вполне допускают рывковую анимацию, stop & go, могут не только всплыть на паузе подобно пробке, но и зависать в

толще воды, соблазнительно покачивая боками. Если лопасти воблеров класса Minnow частично служат причиной зацепа или наматывания травы, то у крэнков они чаще всего, наоборот, яв-

ляются неким отбойником от зацепов и травы. Происходит это благодаря очень активным небольшим колебаниям, с которыми эти приманки движутся в толще воды. Кроме того, широкий лоб и лопасть во время движения располагают тело крэнка под некоторым уг-

лом, его хвост задирается, а головная часть опущена вниз, как у быка, идущего в атаку. Таким образом, тройники приманки оказываются защищенными от встречаемых препятствий его широким вибрирующим те-

лом и лопастью, что значительно снижает количество зацепов, а при наличии одинарных крючков и вовсе сводит число зацепов к минимуму.

Эту особенность давно взяли на заметку опытные спиннингисты, она позволяет использо-



вать плавающие крэнки для облова коряжников. В случае зацепа лопастью за препятствие, можно просто остановить подмотку и дать воблеру спокойно всплыть, а затем продолжить проводку как ни в чем не бывало. Конечно, мертвые зацепы случаются, но их не так много, как могло бы быть.

Большинство моделей «пузатиков» конструктивно выглядят не особо сложными. Очень редко можно встретить внутри крэнков хитрую систему дальнего заброса, некоторые выпускаются даже без капсул – «погремушек». Но это не значит, что эти воблеры дешевле в производстве, их конек – выверенная геометрия корпуса в сочетании с формой и размерами лопасти, придающими приманке ее неповторимую игру и расчетное заглубление. Производятся крэнки, как правило, для ловли двух видов рыб – басса и форели. Но у нас полно другой рыбы, которая успешно ловится на этих милых толстячков. Основное направление – язевое-голавлевое, но я предпочитаю называть его язевое-голавлево-окуневым, поскольку по-

вадается при проводке, идет ровно, не заваливаясь на бок, набирает заявленную глубину. На мой взгляд, именно качество работы крэнков позволит узнать вам об общей культуре производства какой-либо компании. Если с ними все в порядке, то можно смело покупать и другие модели. Так недавно было у меня, например, с воблерами от новой компании SPRUT. Вроде, симпатичные воблерки и не особо дорогие, но надо же как-то их проверить. В качестве эксперимента взял внутри крэнков хитрую систему дальнего заброса, некоторые выпускаются даже без капсул – «погремушек». Но это не значит, что эти воблеры дешевле в производстве, их конек – выверенная геометрия

корпуса в сочетании с формой и размерами лопасти, придающими приманке ее неповторимую игру и расчетное заглубление. Производятся крэнки, как правило, для ловли двух видов рыб – басса и форели. Но у нас полно другой рыбы, которая успешно ловится на этих милых толстячков. Основное направление – язевое-голавлевое, но я предпочитаю называть его язевое-голавлево-окуневым, поскольку по-

лосатый хищник пожирает крэнки с неменьшим энтузиазмом.

Компактное тело крэнка с лопастью любого типа создают мощнейшую вибрацию в воде. При этом акустические волны распространяются на большие расстояния, издавая привлекающую хищную рыбу. Именно поэтому эти воблеры идеально подходят для быстрого поиска, когда нужно исследовать внушительную акваторию с наименьшими затратами времени.

Тактически поиск довольно прост. Он сводится к следующему: заброс и быстрая проводка воблера в том слое воды, где возможно присутствие хищника. Когда начинаются поклевки или выходы рыбы за приманкой, крэнк иногда меняют на другую приманку, обычно на воблер-минноу, которые всегда хорошо работают на локальных точках, или на «железо». Получается, что крэнком рыбу ищут, а ловят на минноу и блесны? Это лишь иногда, на деле чаще всего рыба ловится именно на крэнк.

Особенно эффективны крэнки в быстром и шумном потоке. Судите



сами, какая еще приманка будет так слышна и заметна вблизи переката или порога? Разве что вращающаяся блесна, но даже самые лучшие из «вертушек» сбиваются при прохождении бурнов и прочих завихрений потока. Да и шумы, производимые крэнком, куда лучше слышны рыбе, чем легкий шелест лепестка вертушки. Отсюда и высокая уловистость этих воблеров в шумных



местах. Дежурящие за камнями перекатов голавль, форель и даже хариус не пропустят возможность ухватить с шумом пронесшуюся мимо упитанную букашку (фото 7).

Как уже упоминалось выше, крэнки очень уловисты среди коряг. Компактный воблер очень удобен для точной и быстрой атаки хищника. Протаскивая его через коряги, нужно всегда плавно манипулировать вершинкой удилища. Обычно перед тем как воблер коснется очередной ветки, удилищем ощущается характерное натяжение и небольшое гудение шнура, которые говорят о том, что «плетенка» трется о ветку и пора быть готовым к кон-

такту с корягой. Тут нельзя делать резкие движения и тем паче рывки, крэнк должен мягко, можно сказать, нежно коснуться ветки. Такого контакта вполне достаточно, чтобы хищник обратил внимание на подозрительный объект. Здоровая и полная сил рыбешка не станет тыкаться о ветки ни с того ни с сего. Поведение приманки говорит хищнику о том, что объект не способен контролировать свое движение, достигнуть его не составит особого труда, и уже в следующий миг воблерок моментально оказывается в пасти хищника. При таком спотыкивании контактирует не только сам воблер, но и шнур, поэтому

стоит обратить особое внимание на его абразивную стойкость. Лучше всего использовать поводок из флюорокарбона.

После перекатов и коряжников, где воблеры-крэнки являются поистине королями рыбалки, коснемся прочих основных приемов подачи этих воблеров на маленьких речках:

1. Весьма результативная схема ловли голавля и некоторых других хищников, при которой приманка забрасывается вверх по реке, так называемый «апстрим». Проводка осуществляется по направлению потока, а рыба стоит головой против течения. Так ей, разумеется, легче противостоять струе, кроме того, она прекрасно видит, что



несет ей река. А проносится в водном потоке много чего съедобного, от всевозможных насекомых до небольших раненых и обессилевших рыбешек. Ничто проплывающее мимо не ускользает от острых глаз голавля, хариуса и форели. Если мы сумеем



Местами деста настолько низко свисает над водой, что забросить под нее вряд ли получится. Обычно после таких попыток прибрежная растительность украшается разноцветными приманками незадачливых рыбо-

правильно подать приманку, то есть шанс, что дежурный хищник ее схватит. Это значит, что рыболов располагается со стороны хвоста рыбы, а приманка движется ей навстречу. На такой тактике и основана суть ловли методом «апстрим», когда рыба видит приманку, но не видит спиннингиста.

Крэнк нужно вести так, чтобы его скорость ненамного превышала скорость потока воды, то есть воблер должен играть, двигаясь вниз по реке почти со скоростью течения. Объемное тело, широкая лопасть и положительная плавучесть значительно упрощают рыболову контроль над приманкой. Правда, при атаке воблера в лоб рыба не всегда засекается, по-

этому при данном методе холостые поклевки довольно обычны.

2. Сплыв воблера по дуге так же, как и предыдущий вариант ловли, является классическим. Практически на любой речке берега обильно зарастают деревьями и кустарниками, служащими жильем и кормом для множества насекомых. Вся эта береговая растительность местами нависает над речным потоком, и различные козявки время от времени сваливаются с листьев и веток в воду. Голавли и прочие любители этой манной небесной постоянно охотятся в подобных местах в надежде урвать очередную нырнувшую многоножку из-под носа зазевавшегося соседа.

ловов. Вот в таких случаях и стоит сплавить воблер в перспективное место под кустами, используя течение реки. Крэнк для этого – лучшая приманка.

Методом сплава можно воспользоваться и в других случаях, например, чтобы завести воблер в перспективное место: затишок за камнем, в небольшую ямку, маленький тихий «пятнышко» на перекате, «обратку» за корягой. Такие участки чаще всего миниатюрны и от спиннингиста потребуются все его умение, чтобы продемонстрировать всю привлекательность воблера именно в данной локальной точке.

Основная задача состоит в том, чтобы наш пузатенький воблер за-

шелся в точке X. Достигается это забросом выше по течению, затем, используя струю, мы даем приманке доплыть до намеченного места, где мы натягиваем шнур, и крэнк включается в работу, появляясь в поле зрения рыбы. Здесь хочется упомянуть такой известный воблер, как JACK-ALL Nama-ku-ru Spider

новых материалов. Этот способ пригодится для сплава самых миниатюрных приманок на большое расстояние. Иногда он здорово помогает. Этим способом можно воспользоваться, когда рыба по каким-то причинам предпочитает только самые маленькие приманки, а наша лайтовая снасть не позволяет до-

ки от конфет и пробки от бутылок! Дужка лесорыболова откинута, мы наблюдаем, как шнур сходит со катушки, иногда помогаем ему рукой. Наконец, наш плотик достигает необходимой точки, мы закрываем дужку и легким рывочком десантируем воблерок в воду. Теперь можно и поиграть приманкой.



(фото 8). Этот «паучок» с силиконовыми ножками как нельзя лучше подходит для такой ловли, но, к сожалению, найти его на полках магазинов сложно, поскольку он снят с производства.

3. Для доставки приманки можно использовать плотик из подруч-

бросить до нее. Вот тогда берем кусочек сосновой коры, лист или какую-нибудь щепку, аккуратно укладываем на импровизированный кораблик наш воблерок и отправляем его в плавание к заветной точке. Только угловор – не использовать в качестве плотика фанти-

4. Крэнками можно обследовать различные углубления. Все рыболовы прекрасно знают, что если наткнулся на речную ямку, то ее обязательно следует обловить вдоль и поперек, ибо место очень перспективное (фото 9). И здесь пригодится все тот же крэнк,



10

точнее глубоководные версии этой приманки (фото 10). Пробрить яму от входа в нее и до выхо-

кому крэнку нужен некоторый разгон. Их внушительные лопасти позволяют отби-

коряг и веток на дне речной ямы всегда хватает. Глубоководные версии крэнков при ударе лопастью о препятствие, как правило, переворачиваются кверху брюшком и избегают зацепа.

5. Использование крэнков на свалах. Здесь снова речь пойдет о диповых версиях наших любимых воблеров. Такая рыбалка чаще ведется с лодки, реже с берега. На границе резких свалов мы устанавливаем наше плавсредство так, чтобы



11

да – с этим лучше крэнка никто не справится. Необходимо лишь помнить, что для заглубления та-

ваться от различных подводных препятствий еще лучше, чем это делают мелководные собратья. А

воблер двигался к нам с мели на глубину. Иногда это можно проделать и с берега. Задача воблера –

достичь дна. И вот тут начинается наше представление – небольшими рывочками или потяжками мы заставляем крэнк «танцевать» у самого грунта, иногда выбивая из него лопастью облачка мути. Такие выкрутасы зачастую выводят из себя стоящую поблизости рыбу. Здесь важно подобрать такое сочетание скорости проводки, силу потяжек и их интенсивность, чтобы наш глубоководный «танцор» не вспахивал дно как плуг, но и не шел высоко от него. То есть периодический контакт с донными препятствиями обязателен.

7. Ловля со сплавляющейся лодки. Есть нема-

ло любителей сплава на лодке по малым речкам. Так вот они утверждают, что именно крэнки более всего эффективны при ловле с движущейся лодки. С этим утверждением стоит согласиться, ведь крэнк легко включается после приводнения и не требует особых приемов анимации, в отличие от тех же минноу, рассчитанных на рывковую проводку, которую с движущейся лодки качественно осуществить не так уж просто.

8. Ловля с высокого берега. Бывают такие места на речках, где хорошие рыбные точки расположены под высокими, иногда даже обрывистыми берегами (фото 11).

Выманить рыбу в таких местах нам опять же помогут крэнки, особенно с заглублением 1-1,5м. После заброса они быстро уходят на свой горизонт и, несмотря на большой угол между линией проводки и удилицей, не выскакивают наверх, а идут почти на заданной глубине.

Что касается приобретения крэнков, позволю дать начинающим рыболовам небольшой совет. При выборе моделей под свои условия можно воспользоваться рекомендациями в журнальных публикациях, интернете, советами опытных друзей-рыболовов. От себя скажу – покупайте крэнки парами, одну модель с разным заглублением и желательной одной или схожей раскраской (фото 12). Тогда у вас быстрее будет набираться собственная статистика по моделям, и вскоре вы разберетесь, какие модели, цвет и заглубление предпочтительнее именно в ваших условиях.

Степень заглубления воблера обычно обозначается как SSR, SR, MR, или MDR, DR. SSR – самая мелководная версия, такая приманка движет-



12

ся под самой поверхностью воды либо даже выступает из нее. SR – воблер с небольшим заглублением, обычно до 30-50-80 см (это зависит

сти оба варианта, иногда тихие воблеры переигрывают «погремушек».

Иногда, чего греха таить, купленный новый воблер на проводке идет боком или начинает крутиться. Сразу расстраиваться не стоит, дело может быть в регулировке крепёжной петли. Она может располагаться



от производителя и размера приманки). MDR, или MR – вариант со средним заглублением, обычно до 1-1,5 м. DR – глубоководный воблер с заглублением 1,8-3 м и более. Иногда на самых глубоководных ныряльщиках встречается обозначение DD, DDR или SDR.

Отличие одной версии от другой по строению, размеру и углам расположения лопасти на фото 13. Вверху воблер SSR, внизу – MDR.

Если известно, что модель существует в «тихой» версии, то есть без металлических шариков

не очень ровно. Исправить дело можно с помощью пассатижей. С таким браком можно столкнуться не только при покупке самых дешевых китайских воблеров, но и с фирменными. Если есть возможность рассмотреть расположение петли еще в магазине, то надо это сделать, все-таки правка пассатижами может привести к поломке.

Немного о выборе снастей для крэнкбейтов. Нам потребуется недлинный, посыльный спиннинг с гибкой вершинкой и хорошей чувствительностью. В катушке главное – хороший фрик-

ционный тормоз, небольшой вес и пригодность для ловли с тонкими шнурами и лесками.

Шнур вполне достаточен 4-жильный, не самый мягкий, не самый тонкий, но прочный и скользкий. Иначе говоря – американского производства. Мягкие дорожные РЕ-шнуры нам здесь «лучшей погоды» не делают.

Мой комплект состоит из удилища JS COMPANY Nixx Ishore длиной 2,32 м и тестом до 12 г, катушки ABU GARCIA Ortra2 SX 20 и шнура SPIDERWIRE Stealth Ø0,1 мм. Получилась весьма гармоничная и надежная снасть для ловли крэнкбейтами на малых речках, которая в то же время позволяет мне легко переключаться на ловлю блеснами или на джиг-приманки.

В заключение, хочу пожелать спиннингистам больше экспериментировать с приманками. Из всех воблеров именно крэнки позволяют безболезненно для их работы менять крючки, заводные кольца, увеличивать огрузку. Они способны ловить рыбу на самых разных проводках, в разном темпе.



Rapala®



Shad Rap® Magnum®

Сочетание классической формы Shad Rap®, дерева абаши и усиленной конструкции Magnum® – новый Shad Rap® Magnum® создавался для добычи больших хищников. Металлическая заглубляющая лопасть обеспечивает минимальное сопротивление при проводке и отражает солнечный свет, что дополнительно привлекает рыбу.

www.youtube.com/user/RapalaRussia

www.facebook.com/rapalaru

NORmark®

ЭКСКЛЮЗИВНЫЙ ОПТОВЫЙ ДИСТРИБЬЮТОР



www.normark.ru www.normark.by www.normark.kz



А. НОСОВ
г. Санкт-Петербург

ПОХОЖИЙ НА ЗМЕЙКУ

Приехав первый раз на летние каникулы в деревню к бабушке, я увидел, как местные мальчишки в бывшем торфяном карьере ловили вьюнов. Снасть для их добычи почему-то называли «курцей». Она представляла собой старенькую капроновую сеть в виде положенного на бок усеченного конуса без дна - некое довольно грубова-

тое подобие вентеря. Ловцы становились полукругом и, взбаламучивая ногами воду, загоняли вьюнов в ловушку.

Тогда же я освоил ловлю вьюнов руками. Происходило это в основном на мелководном озере в 1,5 км от дерев-

ни, местные жители называли его Гнилым. Стоя по колено в воде, мы прощупывали пальцами донную грязь, а обнаружив вьюна, пытались схватить его. И это было совсем непросто. Рыба извивалась так, что удерживать ее ладонью было

практически невозможно. Только двумя руками, причем одной надо было обязательно схватить вьюна за голову. Лишь в этом случае удавалось вытащить его из грязи, да и то не всегда.

Большинство рыбаков редко встречают-

ся с этой рыбой, а многие никогда ее и не видели. Стоит ли ее ловить? Пусть каждый решает сам. Скажу лишь, что некоторые удильщики недолюбливают вьюна из-за непривлекательного внешнего вида и среды его обитания. Не всем нравится вытаскивать змееподобную рыбку из заросшего болота, бочага или грязного омута.

Вьюн наших водоемов – небольшая рыбка. Длина вытянутого, сжатого с боков тела, до 30 см; толщина у крупных рыбок, как большого пальца руки человека. Все лопатообразные плавники закруглены; на голове десять усиков – по четыре на верхней и нижней челюстях, по одному в углах рта. Спина желто-бурая, по бокам тянется широкая темная полоса, над и под ней – по узкой черной полоске. Окраска вьюна может меняться в зависимости от того, в каком водоеме он обитает. Чем грязнее вода, тем темнее рыба. Тело покрыто, хотя и мелкой, но вполне различимой чешуей и крошечными черными пятнышками.

В некоторых изданиях (в том числе и у

Л.П.Сабанеева) утверждается, что встречаются вьюны-альбиносы. Ничего не могу сказать: сам таких не ловил и никогда не видел. Да и никто из многочисленной армии рыболовов никогда даже не слышал о подобных вьюнах.

Нерестится вьюн в апреле – мае, плодовитость 100-150 тысяч икринок, которые приклеиваются к водным растениям.

Вьюн в основном обитает в водоемах, где или медленное течение, или его нет вовсе – в заводях, старицах, прудах, болотах, заброшенных каналах, заросших канавах. Кроме того, эта рыба встречается на отдельных участках рек, впадающих в Черное и Балтийское море. Водится в низовьях Кубани, Днепра, Волги. Особенно много вьюна в пойме Припяти и ее притоках, а также в Пинских болотах.

Обязательное условие для жизнедеятельности вьюна – дно должно быть илистым. Рыба всегда держится на нем, роется в поисках корма – мелких беспозвоночных, червей, моллюсков, рачков, а особенно личи-

нок комара – мотыля. Поедая икру, может полностью уничтожить некоторые виды ценных рыб. Так как зрение у вьюна никудышное, в



поисках пищи ему помогают хорошо развитое обоняние и осязание.

Вьюн – исключительно живучая рыба, она может водиться в самых заморных водоемах, где погибают даже сверхстойкие караси. В этом смысле у него, пожалуй, лишь один соперник – ротан-головешка. Вьюн может длительное время жить даже в пересохших местах. Под коркой грязи он способен находиться до тех пор, пока водоем вновь не наполнится.

Жизнь в условиях катастрофически малого содержания кислорода в

воде, выработала у вьюна удивительное приспособление для атмосферного дыхания. Его органом является средняя и задняя части ки-



шечника, богатые кровеносными сосудами. Рыба заглатывает пузырек воздуха, он поступает в кишечник, где потребляется около половины содержащегося в воздухе кислорода. Прогнав по всему пищеварительному тракту воздух, вьюн шумом выпускает его через анальное отверстие. Наверное, отсюда происходит народное название рыбы – пискля, пискун, пискарь.

Способность двоякого дыхания дает вьюну огромное преимущество перед другими рыбами в освоении жизненного пространства. Во-пер-

вых, можно поселиться в водоемах, где из-за крайне неблагоприятных условий нет хищников. Во-вторых, когда в местах обитания дли-

Это давно заметили аквариумисты. В устойчивую хорошую погоду рыба спокойно лежит на дне или копается в грунте, отыскивая корм. К поверхности поднимается не чаще одного раза за 15-20 мин. Накануне грозы или бурана рыба начинает метаться, пищать и всплывать на поверхность воды 10-15 раз в минуту.

Аквариумистам следует помнить, что вьюнов нельзя держать вместе с другими рыбами. Он, постоянно роясь в грунте, взбаламучивает воду.

Опытные рыболовы знают, что если на мелководье вьюны быстро плавают, активно роются в придонном иле, значит, ожидается затяжное ненастье. Считается, что эти рыбки могут предвидеть приближение таких стихийных бедствий, как цунами, ураганы, землетрясения.

Л.П.Сабанеев описывает случай, когда вьюны, собравшись в большую стаю, поднялись к поверхности и, вращаясь всей массой, вентилировали воду, не давая замерзнуть полынье.

Вьюн как никто чувствителен к перепадам атмосферного давления.

Ловить вьюна можно всевозможными снастями, а лучшая, на мой взгляд, – обычная поплавочная удочка, оснащенная леской Ø0,1-0,15 мм и крючками №3-4 (по отечественной классификации). Насадка самая обычная – репейная

моль, опарыш, червь, на-секомые. Поскольку вьюн - придонный обитатель, то и крючок с насадкой должен лежать на грунте.

Вьюн клюет практически в любое время суток. Однако замечено, что наибольшая его активность наблюдается в интервале между захо-

как я много раз убеж-дался, берут на него налим и угорь. При ловле на кружки и жерлицы, мне доводилось наблюдать интересную особенность: при стремительном нападении щуки, ей редко удавалось схватить юркую, изворотливую добычу с первого раза. Промах, види-

мо правильно насадить его. А это совсем непросто, поскольку его в руках-то удержать очень трудно. Плохо насаженный на крючок, вьюн теряет обычную подвижность, сгибается дугой, становится вялым, а то и вовсе неподвижно стоит у поверхности воды. Думаю, понятно, что и для



дом солнца и наступлением полной темноты. Поклевка простая - чуть дрогнет поплавок и едва заметно начинает уходить в сторону. С подсечкой можно не торопиться, рыба берет надежно, сходы случаются крайне редко.

Вьюн - отличная живка для ловли хищников: щуки, судака, жереха, но особенно охотно,

мо, настолько раззадоривал хищника, что при второй (обязательной!) попытке, он так яростно атаковал вьюна, что даже сплющивал его и всегда засекался сам. При этом, не было случая, чтобы щука выплюнула этого живца.

Живучесть вьюна позволяет ему «работать» на крючке больше суток. Только необходи-

мо хищника он становится малопривлекательным.

Предлагаю проверенный способ насадки вьюна. Зажмите туловище рыбы у головы указательным и средним пальцем левой руки, чтобы голова находилась на ладони. В правую руку возьмите крючок и аккуратно проколите им

Что касается вкусовых качеств мяса вьюна, то о них достаточно красочно рассказывает наш знаменитый рыбовод Л.П.Сабанеев: «Мясо вьюна очень жирно, мягко, легковаримо и имеет сладковатый вкус, хотя почти всегда отзывается тиной, почему вьюнов лучше некоторое время продержать в сажалке в проточной воде или счистить предварительно слизь золой. У нас вьюнов, где их много, больше варят для ухи, реже жарят». Так что приятного аппетита!

...Через много-много лет я решил навестить Гнилое озеро, хотелось лично узнать, как чувствуют себя тамешние вьюны. А может по старой памяти (чем черт не шутит!), половить их. Напрасно мои деревенские родственники и знакомые рыбоводы отговаривали: мол, сейчас на Гнилом озере никто не рыбачит. Я стоял на своем.

И вот я на Гнилом озере... Что сразу бросилось в глаза - озеро умирало. Наползавшие с берега зыбуны и плавающие островки зеленого мха практически полностью закрыли его.

От прежнего водного зеркала остались лишь воспоминания. Только кое-где среди кочек с хилыми кустиками багульника можно было разглядеть небольшие черные дыры - «окна». Ближайшее из них находилось метрах в десяти от берега.

Снял обувь, взял в руку удилище и осторожно ступил на моховой ковер. Под моей тяжестью он сразу же начал прогибаться и погружаться в воду. Сделал несколько шагов по качающемуся травяному одеялу. Ощущения малоприятные: впечатление такое, что ненароком оступившись, окажешься в бездонной трясине. Хотя, как показывали промеры удилищем, глубина меньше метра. У самого окна моховая подстилка закончилась. Соскользнул вниз. Воды по пояс, ноги погрузились по колено в грязь. Дно илистое и вязкое. С трудом разрывая руками цепкий зыбун, сделал несколько шагов, пытаясь добраться до другого окна, побольше, как вдруг ощутил, что наступил на что-то живое и очень скользкое.

Впечатление такое, будто под ногами шевелится змея. Сначала от неожиданности опешил и даже отпрянул. Однако тут же остановился, поскольку понял - это, конечно же, он, родимый вьюн! Чтобы наглядно убедиться в этом, погрузил руки в жижу и начал пальцами прощупывать грязь. После многочисленных неудачных попыток, удалось, наконец, наткнуться на двух крошечных рыбешек. Схватил было одну из них, однако она легко проскользнула между пальцами. Точно так же, как и много лет назад.

Выбравшись на берег, с грустью посмотрел на бывшее озеро, которое через несколько лет превратится в беспросветное моховое болото. Выживут ли в нем вьюны? Вопрос без ответа... Местные рыбоводы объяснили, что из-за постоянных и все более затяжных заморозов много вьюнов погибает, да и заметно они мельчают. Мол, скоро и таких не будет. Вот так я простился с вьюнами Гнилого озера. Надолго? Думаю, что навсегда.

АБХАЗСКОЕ САФАРИ

*А.ГУЗЕНКО,
наш собственный
корреспондент
по Южному
Федеральному
округу*

Думаю, мало в нашей стране людей, которые бы не слышали о Рице. Я как-то смутно припоминал озеро, где был последний раз... 60 лет назад. Как оно изменилось, как его воспримут мои юные друзья Женька и Мария, составившие нам компанию в этом весеннем сафари на реки и море? Я с волнением ждал встречи с самым красивым высокогорным водоемом на Кавказе с его форелью на вертелех, дачей Сталина, заснеженным еще Кавказским

главным хребтом, ниспадающим своими крутыми склонами прямо в озеро.

Из Рицы вытекает одна река - Юпшара, и уже к ней ниже присоединяется правый приток Гега. Когда-то они славились крупной форелью, но, как и везде, ее популяция была сильно подорвана рыболовами, но особенно осторожные особи, конечно, сохранились. Одна довольно большая рыбина все же соблазнилась японским воблером в юпшарской теснине, где под

скалой оказалась прекрасная яма с голубой водой. Форель выскочила на воблер при втором забросе... Более счастливого лица, чем у Женьки я давно не видел. Учитывая, что такой экземпляр у него взял впервые, да еще в таком экзотическом ущелье, можно было не удивляться его крику, типа того известного «Я-я-а-а-зь!» Всего один день погода дала на отдых, и уже к вечеру проводила нас дождем.

Но если нам не совсем повезло в горах, то





Мелкая тресочка, но довольно бойкая и жадная, цеплявшаяся по 8 штук сразу на наши 10-крючковые самодуры, конечно, доставила массу радости мне и моим юным попутчикам. О ее вкусе в жареном виде я не буду и говорить! Море как никогда «улыбалось» нам вместе со штилевой погодой, стоявшей дня четыре.

на море мы попали на две великолепные рыбалки на нанятом катере с местным капитаном Джубиком, знавшим все ставридовые места и банки по побережью до Афона.

На эту рыбу, правда, мы не попали. То есть она была, но до того мелкая, что мы решили переключиться на другую рыбу, косяки которой находились всего в 200 м от известных пицундских небоскребов. Речь о черноморской треске – мерланге, его еще тут называют черноморским хеком или голяком.



Речь о черноморской треске – мерланге, его еще тут называют черноморским хеком или голяком.

треске – мерланге, его еще тут называют черноморским хеком или голяком.

В следующий раз я попросил Джубика отвезти нас на рифы, находящиеся на 15-метровой глубине недалеко от Гудауты. Здесь мы планировали, если повезет, поймать ночного кардинала моря - черного горбыля. Увы, его в нашем улове не оказалось, хотя разных лакомств мы приготовили в достатке, начиная от морского и



вволю, мы передвинулись ближе к берегу. Там нас порадовали поклевками другие морские рыбы - скорпены, зеленухи-рябчики. Правда, несколько досаждали совсем мелкие

простого червей и заканчивая мясом бычков и креветок.

Зато другая рыба принесла нам массу удивительных поклевок на чувствительную снасть. В этом месте преобладал морской карась (ласкирь), рыба, несколько похожая на известного сибасса. Чисто морская рыба с зубами, которые в тропиках легко откусывают коралловые вет-

ки и с кроткими, как у спания глазами. Легкая поклевка где-то у дна, плавная подсечка и тянешь этакую тарелку с бронзовым отливом и черным пятном у основания хвоста. Уже через час после остановки в абсолютно замершем море, наше ведерко наполнилось блестящими «тарелками» хлопающих хвостами карасей. Наловившись их

бычки, срывающие насадку при любом касании грузилом песчаного дна.

Еще нам повезло поймать голубых смарид причала в самом необычном и красивом месте напротив Новоафонского монастыря, сверкающего на фоне кавказской зелени своими золотыми куполами. Прекрасное завершение нашего сафари!





ПЛЯЖНАЯ РЫБАЛКА, ИЛИ НА ОТДЫХ К МОРЮ С ЗИМНЕЙ УДОЧКОЙ

Н. МОЖАЕВ
г. Москва

Мысль о том, что можно сочетать плавание в море с маской и трубкой и рыбную ловлю, пришла ко мне достаточно давно, но на ее реализацию решил только в этом году. Немного смущало, что я не встречал людей, которые ловили бы таким оригинальным способом. Конечно, совершенно не исключено, что в каком-то теплом море или морях встречаются пла-

вающие (не на катерах и лодках, а сами по себе) рыболовы. Просто мне ни видеть таковых, ни слышать о них не доводилось.

На продумывание оснастки не ушло много времени, все представлялось вполне очевидным. Ловить рыбу, когда ты плывешь с маской и трубкой, удобнее всего короткой удочкой, например, зимней. Прекрасно, если она будет плавающей и с минимальным количеством металлических деталей. Подобрать нужную при-

сегодняшнем изобилии на полках магазинов не составило большого тру-

да. Одновременно решился вопрос и с выбором приманок. Со мной к теплому морю поехали балансиры, зимние блесны и мормышки. Леску я предпочел флюорокарбоновую, толщиной 0,18 мм.

Удочка для рыбалки должна удобно располагаться на руке, как на берегу, так и в воде, не мешать плаванию. Для ее крепления на предплечье я использовал эластичную манжету с надежной «липучкой». Подходящая нашлась в спортивном магазине, в секции снаряжения для тяжелой атлетики. Для надежности прикрепил удочку к манжете еще и небольшим кусочком капронового шнура.

Это оказалось очень удобно. Когда снимаешь пойманную рыбку с крючка, удочку можно просто отпустить, и она плавает рядом с тобой. То есть снаряжение для пляжной рыбалки такое же простое и лаконичное, как и наша пляжная одежда. Конечно, его можно, а в некоторых случаях и нужно дополнить еще некоторыми элементами, но об этом речь пойдет ниже.

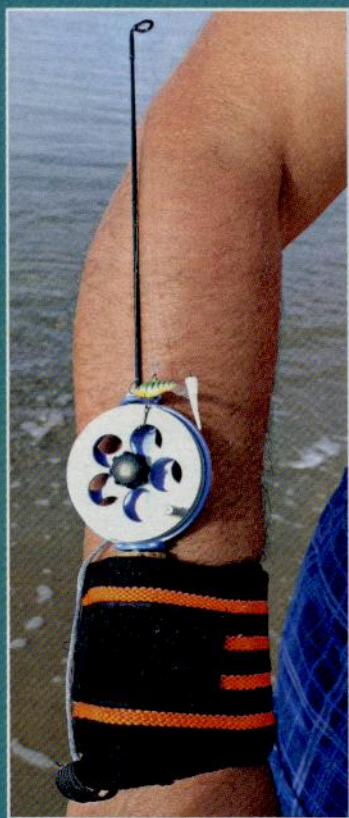
Как показала практика, такая рыбалка очень увлекательна. Час и даже полтора часа пролетают совершенно незаметно. Сколь много хороших слов уже сказано о захватывающей ловле на поверхностные приман-

ки, когда все происходит буквально на ваших глазах! Так вот, с уверенностью могу утверждать, что пляжная рыбалка с маской и трубкой еще более зрелищна и азартна, да и более гуманна, поскольку пойманная рыба не вытаскивается на берег, а отпускается на волю тут же, в своей родной среде обитания.

Такую рыбалку, безусловно, нельзя рассматривать как средство добычи рыбы. Это удовольствие, развлечение, способ получить новые ощущения и наблюдения. Вместе с тем, скажу, что за 5 дней было поймано свыше 20 рыб трех разных видов. На первом месте – морской окунь, его доля в общем



улове составила почти 75 %. Оставшиеся 25 % примерно поровну разделились между ласкирем и пеламидой. Было и около десятка сходов с крючка, что только прибавило интереса. Рыба



попадалась некрупная – примерно с ладонь взрослого человека. Впрочем, для Черного моря это уже не мелочь.

Когда стало понятно, что рыба таким способом ловится весьма не-

плохо, стал экспериментировать с приманками. Результат получился таким. Самым уловистым оказался балансир, второе место заняла зимняя блесенка золотистого цвета весом 5 г и длиной около 3 см, а вот на мормышки даже с подсадкой «съедобного силикона» поклевки не было. Рыбы видели эту приманку, вначале проявляли к ней интерес, но быстро его теряли. Не было результативных поклевки и на маленький кастмастер, которым я попытался ловить в отвес. Три или четыре раза его атаковали окуни, но поскольку при погружении вниз тройничок этой блесны вел себя как заправский парашют и зависал жалами вниз, рыба не засекалась.

Увидев все вблизи, могу утверждать, что при такой ловле рыб привлекает в первую очередь активная, даже агрессивная игра приманки. Очень желательно, чтобы она имела яркую окраску, заметную и рыбе, и самому рыболову. Тогда

очень легко контролировать ее игру, избегать зацепов за подводную растительность, камни и другие предметы под водой.

Глубина, на которой можно вести ловлю, определяется наличием рыбы и прозрачностью воды. Я опускал приманку на уровни от 3 м до 10 м. Морской окунь, который, как говорилось выше, составлял основу улова, хватал приманку при ее игре в нижней позиции, то есть в конце опускания или в начале подъема, и старался уйти с ней наверх. С помощью катушки на зимней удочке я его подтягивал к себе, спустя 10-12 сек. рыба успокаивалась и позволяла взять себя левой рукой. Правой рукой я извлекал крючок, а удочка при этом плавала рядом. Вот и вся несложная техника вываживания и приема рыбы.

Две предварительные тренировки и пять «зачетных» рыбалок позволили приобрести первый опыт пляжной ловли. Он говорит о том, что традиционная зимняя удочка при использовании ее под водой имеет целый ряд недо-



статков, которые приводят к запутыванию лески. Мои коллеги-рыболовы, которые пожелают попробовать себя в пляжной рыбалке, должны быть к этому готовы. Две-три тренировки возле берега перед заплы-

вом на глубину нужны обязательно. Упрекать производителей выбранной мною удочки за ее недостатки на море ни в коем случае нельзя, ведь они полагаются, что их изделие будет использовано исключи-

тельно на воздухе, а не под водой. Наоборот, им можно сказать спасибо, что их продукция в целом работает в совершенно иных, «нерасчетных» условиях. Возможно, в недалеком будущем пляжная рыбалка станет



распространенным способом, и производители снастей разработают специальный комплект. Это было бы замечательно!

3. Не заплывайте за пляжные буйки. Сейчас стали очень популярны различные виды отдыха на воде типа скутеров, «бананов» и т. д. Понят-

или руке. Он позволит при необходимости перерезать леску. Желательна и перчатка на левую руку (для правой), которой можно брать да-



В заключение обращу особое внимание на вопросы безопасности, связанные с данным видом рыбной ловли. Поверьте, это далеко не пустяк, отнеситесь к этим рекомендациям со всей серьезностью.

1. Вы должны уверенно пользоваться маской и трубкой, снаряжение должно быть проверенным и надежным. Желательно, чтобы у трубки был специальный клапан, не позволяющий воде попадать в нее.

2. Не занимайтесь пляжной рыбалкой во время шторма, в холодной или мутной воде.

но, что столкновение с гидроциклом или моторной лодкой ничего хорошего не сулит.

4. Следует выяснить, какие опасные рыбы могут вам попасться, постарайтесь избежать встречи с ними. На Черном море лучше не встречаться с морским дракончиком. У этой рыбы ядовитые колючки на спине. Не стоит брать в руки и скорпену.

5. Оснащение рыбака-пляжника можно дополнить небольшим ножом, который специально предназначен для подводного плавания и имеет крепление к ноге

же колючую рыбу. Правда, строго соблюдая перечисленные выше правила, я обходился без перчатки и ножа, хотя и привез их с собой.

Надеюсь, я не сильно запугал возможными опасностями. Просто ничто не должно мешать удовольствию ловить рыбу в ласковой теплой воде, видя при этом весь процесс от поклевки до последнего момента вываживания. Сочетание рыбалки с пляжным отдыхом мне показалось очень приятным и полезным. Ну, а снасти много места в чемодане не займут.

Чтобы оформить редакционную подписку на журнал «Рыболов» с №9 по №12 за 2015 год с доставкой на дом, нужно заполнить прилагаемую квитанцию, оплатить до 31 августа 2015 г. в любом отделении Сбербанка и отправить копию документа об оплате по адресу: 107078, Москва, а/я 118 или по факсу: (495) 607-19-94.

Не забудьте указать свой почтовый индекс, адрес, фамилию и инициалы.

Стоимость редакционной подписки на 2015 г. (4 номера) с доставкой на дом (только для жителей России) – 340 руб.

Предложение действительно до 31 августа 2015 г.

Справки по тел.: (495) 607-18-05.

ИЗВЕЩЕНИЕ		Форма № ПД-4	
		ООО «Редакция журнала «Рыболов» ИНН 7708050121	
		получатель платежа	
		Расчетный счет № 40702810600790001626	
		в АО «ГЛОБЭКСБАНК»	
		(наименование банка,	
		к/с 3010181000000000243 БИК 044525243 КПП 770801001	
		другие банковские реквизиты)	
		фамилия, и., о., адрес плательщика	
		Вид платежа	Дата
		Подписка на журнал «Рыболов» с №9 по №12 за 2015 г.	340 руб. 00 коп.
Кассир		Плательщик	
		ООО «Редакция журнала «Рыболов» ИНН 7708050121	
		получатель платежа	
		Расчетный счет № 40702810600790001626	
		в АО «ГЛОБЭКСБАНК»	
		(наименование банка,	
		к/с 3010181000000000243 БИК 044525243 КПП 770801001	
		другие банковские реквизиты)	
		фамилия, и., о., адрес плательщика	
		Вид платежа	Дата
		Подписка на журнал «Рыболов» с №9 по №12 за 2015 г.	340 руб. 00 коп.
КВИТАНЦИЯ		Плательщик	
Кассир			

Из огромного разнообразия клещей (несколько сотен тысяч видов), к счастью, лишь незначительная их часть («всего» около 800 видов) представляет опасность для человека. Однако есть от чего волноваться, так как они являются переносчиками возбудителей целого ряда тяжелых и опасных заболеваний, таких, как болезнь Лайма, различные геморрагические лихорадки,

стране насчитывается около 100 видов. Наибольшее эпидемиологическое значение имеют два вида – *Ixodes persulcatus* и *Ixodes ricinus*, являющиеся основными переносчиками этого заболевания. Места их обитания простираются от западных рубежей России до Камчатки.

Отличительным признаком этих и других иксодовых клещей является ярко выделяющийся плотный склеротизированный

ВНИМАНИЕ: КЛЕЩ

туляремия, клещевые тифы, лихорадка Ку и другие. Но в первую очередь они представляют опасность как переносчики возбудителя клещевого энцефалита. Это весьма опасное инфекционное заболевание, которое часто приводит к серьезным последствиям, а иногда и к смерти.

Переносчиками вирусов энцефалита являются иксодовые клещи, которых в нашей

щит, расположенный на спинной стороне овального, от 2 до 8 мм длиной, светло-коричневого тела. Причем у самки щит закрывает лишь часть спинки, остальная же часть тела покрыта мягкой складчатой кожей, позволяющей ее телу при кровососании значительно увеличиваться в объеме. Например, самка обыкновенного, или собачьего клеща (*Ixodes ricinus*), разме-

Д. МАКУНИН
д. Орлово,
Владимирская обл.



ры тела которой в обычном состоянии примерно 4 на 3 мм, при кровососании увеличивается до размера 11 на 7 мм.

Организм клеща представляет собой благоприятную среду для развития вирусов, наибольшее количе-

ство которых скапливается в кишечнике, половом аппарате и слюнных железах кровососа. Последнее обстоятельство способствует тому, что во время кровососания вирусы вместе со слюной попадают в ранку, а затем и в кровь жерт-

вы (человека или животного). При этом возбудитель клещевого энцефалита может передаваться при любом, даже кратковременном присасывании. И даже извлеченные клещи не всегда избавляют человека или животное от зара-

жения, так как вирусы содержатся уже в первых порциях слюны присосавшегося кровососа.

Иксодовые клещи живут довольно долго, до 4-5 лет, и все это время возбудитель клещевого энцефалита находится в их организме. При этом зараженность клещей в природных очагах энцефалита может колебаться от единичных особей до 5-10 %, а в очагах клещевого боррелиоза (болезни Лайма) – до 30%.

Ранней весной голодные клещи взбираются на верхние части сухостоя в лиственных лесах, городских парках, зарослях кустарников, на стебли травы на лугах и пастбищах (на высоте не более 1 м) и замирают в «позе ожидания». Когда мимо проходит человек или животное, клещ цеп-

ОСТОРОЖНО!

ляется за одежду или шерсть жертвы. Чаще всего они присасываются к волосистой части головы и к задней поверхности шеи. При укусе клещ вводит в ранку свою слюну, которая обладает обезболивающим свойством, увеличивает проницаемость кровеносных сосудов, предотвращает свертывание крови и может даже растворять ткани. Вот почему человек не чувствует, как клещ впивается в его тело. После этого в образовавшуюся ранку проникает хоботок – мощный долотообразный ротовой орган, вооруженный несколькими поперечными рядами мелких, направленных назад зубов. Именно такая система обеспечивает прочное закрепление клеща при кровососании.

Некоторые виды клещей с помощью одного из компонентов слюны способны буквально зацементировать в ранке. Удалить их без труда можно лишь в первые часы после укуса, потом все сложнее. Все усилия

заканчиваются тем, что головка отрывается и остается в ранке, которая затем воспаляется, и на ее месте образуется долго сохраняющееся уплотнение.

Как уберечься от укусов? Прежде всего, отправляясь в лес или другие места, где могут быть клещи, необходимо защитить себя от их нападения. Для этого:

– надевайте куртку с длинными, плотно прилегающими манжетами и высоким воротником, а еще лучше – с капюшоном;

– лучше использовать светлую однотонную одежду, на которой легче заметить клеща;

– рубашку следует тщательно заправить под пояс брюк, а штанины – в носки или сапоги;

– пользуйтесь головным убором;

– натирайте кожу специальными репеллентами для отпугивания клещей (наносите круговые полосы вокруг щиколоток, коленей, бедер, талии, на манжеты и вокруг воротника);

– для отдыха в лесу выбирайте места, где нет высокой травы, например, с песчаными почвами и сосняком.

Следует также иметь в виду, что очень часто с полевыми цветами, шерстью домашних животных клещи могут попасть даже в наши дома и квартиры.

Чтобы избежать этого, тщательно осмотрите как своих домашних питомцев, так и все то, что вы решили принести в дом из леса, парка или с луга. Не заносите все это сразу в дом, а оставьте ненадолго на солнце – клещи не любят прямых солнечных лучей.

Чтобы вовремя снять прицепившихся кровососов, надо тщательно осмотреть тело и одежду. Чем скорее будет обнаружен и снят клещ, тем меньше опасность от встречи с ним. И сделать это лучше всего в тот же день, самое позднее – вечером. В таком случае обнаруженных клещей, даже если они уже успели присосаться, можно еще без особого труда удалить.

Если эта возможность упущена, то при обнаружении присосавшегося к коже клеща нельзя отрывать его руками. Можно попробовать удалить его, смазав жиром. Жир закупоривает его дыхательные отверстия, и тогда, возможно, клещ отпадет сам. Чтобы заставить паразита ослабить хватку, можно нанести на него каплю бензина, алкоголя, парафина или лака для ногтей.

Однако многие специалисты считают, что

это не метод – клещ только глубже проникает под кожу. Поэтому основным способом удаления кровососа является следующий: место, где он присосался, нужно смазать йодом или спиртом. Затем петлей из прочной нити, пинцетом или маленькими щипчиками захватите его недалеко от места укуса. После этого очень осторожно и терпеливо делайте легкие движения из стороны в сторону, про-

веряя время от времени, не отцепился ли клещ. При этом избегайте надавливания на тельце кровососа, поскольку находящиеся в нем вирусы или другие микроорганизмы быстрее попадут под кожу. Если же после удаления клеща в ранке останется черная точка, значит, его головка с хоботком все еще под кожей. Ее надо удалить, как занозу с помощью стерильной иглы, а ранку смазать йодом или другим дезинфицирующим средством.

реклама

ВПЕРВЫЕ В РОССИИ!
УНИКАЛЬНАЯ ЗАЩИТА*

до **12**
ЧАСОВ
ЗАЩИТЫ!

ОТ КЛЕЩЕЙ
ОТ МОШКИ
ОТ КОМАРОВ

НЕ СМЫВАЕТСЯ ВОДОЙ И ПОТОМ

* Репелленты Ultrathon™ с уникальной технологией Time Release от инновационной компании 3M. Специальный полимер в составе средств препятствует испарению вещества DEET (ДЭТА) с кожи и усиливает его действие.

- ✓ Ultrathon™ разработан в 1984 году для нужд американской армии
- ✓ Ultrathon™ единственный репеллент устойчивый к воде и поту
- ✓ Ultrathon™ рекомендован Североамериканским клубом Охоты и Рыбалки

3M

Дистрибьютор на территории России Торговый Дом «Кемпинг 2000» www.littleguard.ru
8-800-555-51-13 Звонок по России бесплатный www.3mrussia.ru/Ultrathon

ЕВРОПЕЙСКАЯ «БРОНЗА» РОССИЙСКИХ ПОПЛАВОЧНИКОВ КОВАЛАСЬ В МИНСКЕ

И. ЧИНЯКОВ,
Федерация рыболовного спорта России,
вице-президент ФИПС



Конец июня, согласно календарю Международной Федерации спортивного рыболовства в пресной воде (FIPS e.d.) – традиционное время проведения чемпионата Европы по ловле поплавочной удочкой. В этом году второе по значимости соревнования самой популярной дисциплины впервые

прошли на постсоветском пространстве, в Беларуси, на Олимпийском гребном канале, расположенном в пригороде г.Минска. Ответственность за проведение мероприятия взял на себя не только организатор – Республиканское Белорусское общество охотников и рыболовов, которое также выполняет функции национальной

Федерации рыболовного спорта Республики Беларусь. К числу добровольных помощников можно отнести многих спортсменов и деятелей рыболовного спорта из сопредельных государств, которым была безразлична судьба этого чемпионата, и они в ходе подготовки оказывали помощь своими консультациями

коллегам из дальнего зарубежья.

Впервые за многие годы перед российской поплавочной сборной не стояли уже привычные проблемы: получение виз, логистика с учетом транспортировки грузов через таможню, страховки и т. д. На сей раз выступать предстояло в гостях, но почти как дома.

Минский гребной канал хорошо известен как одно из мест проведения традиционных товарищеских турниров между командами Беларуси, России, Украины и прибалтийских стран по ловле поплавочной и донной удочкой. На нем же в прошлом году прошел и зимний чемпионат мира по ловле на морышку.

На этот раз со всеми прелестями прохождения границы Евросоюза и СНГ предстояло столкнуться нашим западным коллегам-соперникам. К чести организаторов, к проведению чемпионата были подключены такие солидные госучреждения как Таможенный комитет, служба ветеринарно-контроля, пограничная служба и другие компетентные органы. Были созданы все условия, чтобы облегчить прохождение необходимых пограничных процедур для зарубежных гостей и их снаряжения. Нельзя не признать, что Белорусское общество охотников и рыболовов проделало колоссальную работу, задействовав очень сильный государственно-административный ресурс.

И все же некоторые команды отказались от участия.

В итоге на чемпионат Европы собрались 12 команд. Дебютировала в европейском турнире сборная Кипра, в составе которой выступало несколько выходцев из СНГ, а тренерский состав вообще был российско-белорусским.

В состав нашей сборной, сформированной Федерацией рыболовного спорта России, вошли: мсмк Сергей Федоров, кмс Юрий Сипцов, кмс Иван Кутищев, мсмк Илья Якушин, кмс Александр Ланчиков – все из Москвы и мс Владимир Павлицев из Ростова-на-Дону. Старший тренер сборной – Игорь Потатет, служба ветеринарно-контроля, пограничная служба и другие компетентные органы. Были созданы все условия, чтобы облегчить прохождение необходимых пограничных процедур для зарубежных гостей и их снаряжения. Нельзя не признать, что Белорусское общество охотников и рыболовов проделало колоссальную работу, задействовав очень сильный государственно-административный ресурс.

Минский канал непредсказуем в плане рыбалки. Каждый день ситуация с распределением рыбы и ее клевом в одних и тех же секторах была абсолютно разной. Это ставило всех в равные условия и подвигало на постоянный поиск и готовность к смене тактики.

Пять тренировочных дней на водоеме показали, что основными объ-

ектами ловли будут лещ, мелкий подлещик, плотва, окунь. Изредка попадались линь и ерш. В зависимости от глубины в секторе и наличия водной растительности спортсменам надо было определяться с тактикой и выбором основного способа ловли: либо штекерным удищем, либо матчевой снастью. Также были определены основные закономерности суточного питания рыбы и времени ее подхода на прикормку.

Лучшей тактикой было сочетание ловли крупного леща матчем на дальней дистанции и ужение мелкой рыбы штекерной удочкой. Использование только штекера давало стабильный командный результат, однако без леща победить в турнире было нереально. Наоборот, делая ставку на ловлю только крупной рыбы, можно было вообще остаться ни с чем.

Из особенностей водоема можно отметить удивительную прозрачность воды, что делало рыбу более осторожной, она держалась на относительно большой дистанции от берега. На мелководных участках ловля даже на дистанции 13-



И. Кутищев.

метрового штекерного удища большого успеха не приносила.

К концу тренировочного цикла рыба, досыта накормленная за 5 дней и наколотая крючками, стала привередливой и осторожной. Отмечалось, что в случае зацепа крючка за траву или, что еще хуже, за трос, лежащий на дне канала и предназначенный для крепления разметки, рыба на какое-то время уходила не только из сектора этого спортсмена, но и из соседних.

Уловы во время тренировок сильно различались в зависимости от зоны. Были четко выявлены участки, где была высокая вероятность по-

имки леща, а также участки, на которых следовало ловить штекером. Были и откровенно провальные сектора. В среднем уловы колебались от 2 до 6 кг, где-то можно было наловить до 20 кг, а где-то не дотянуть и до 1 кг.

И все же четкого понимания, что именно надо делать, за 5 тренировочных дней так и не сложилось. Было понятно, что лещ подходит на прикормку после первого часа ловли, а до того надо ловить мелочь штекером. В каждом туре решено было первые 10-15 минут тратить на матчевую снасть, чтобы сразу узнать, нет ли на дальней

дистанции леща, который мог там находиться независимо от стартового прикармливания.

В качестве основы прикормочных смесей российская команда использовала продукцию традиционного спонсора сборной – фирмы SENSAS, а также прикормку нового российского бренда ALLVEGA, уже хорошо зарекомендовавшую себя на внутренних соревнованиях. Основу составляли прикормки «Лещ», «Черный лещ», «Крупная

продукты тех же компаний, предназначенные для ловли леща и плотвы. Попытки добавлять жареное или свежее конопляное и льняное семя во время тренировок особого успеха не принесли. В качестве живого компонента прикормки российская команда традиционно использовала мелкого мотыля, количество которого регламентом было установлено в пределах 1 л на тур, а также кастеров и рубленых червей. Оптимальные соотношения

ра для всех членов сборной. В качестве насадки наши спортсмены использовали крупного мотыля (пучок из нескольких личинок) при ловле леща, либо опарыша или кастера – на плотву.

В первом туре в стартовом составе нашей команды вышли Кутищев, Ланчиков, Сипцов, Якушин и Федоров. Павлицев, оставшийся в запасе, по решению тренера должен был выйти во II туре, если кто-то из стартовой пятерки займет 6-



А. Ланчиков.

плотва» и прикормочная земля в различных комбинациях. Из ароматизаторов использовались

этих компонентов вырабатывались во время тренировок, но не носили универсального характера

е место в своей зоне или ниже.

По жребию нашей сборной выпал один из

двух «волшебных» секторов, желанных на каждом чемпионате, А1. Его занял Иван Кутищев. Зоны на канале были разбиты без разрывов, и крайних секторов в каждом туре

Голландия и Германия. Итальянцы сделали ставку на ловлю штекером. Российская команда обычно хорошо выступала на водоемах с крупной рыбой на даль-

сти канала леща никогда и не ловили. В его зоне в лидеры вышел чех Ладислав Конопасек, который начал таскать с дальней дистанции одного леща за другим.

Ю. Сипцов.



было только два. А вот Федорову достался сектор с дурной славой. На тренировках в этом месте клева практически не было. У других наших спортсменов секторы не предвещали ничего плохого.

После первой половины тура стало понятно, что часть команд избрала тактику поиска крупного леща на дальней дистанции. Из ведущих команд к ним относились Чехия, Венгрия,

ней дистанции, однако на этом канале, где лещ подходил не во все секторы, не надо было заботиться про ловлю мелкой и средней рыбы.

Выгодный сектор Кутищева оказался таковым лишь номинально. Как ни старался Иван найти леща на дальней дистанции, сделать этого так и не смог, но одного широкобокого красавца все же поймал на штекер. Позже местные рыболовы подтвердили, что в этой ча-

Сергей Федоров, как и ожидалось, столкнулся с проблемами в своем секторе и не сумел подняться выше 8-го места. Конечно, эта позиция явно не соответствовала высокому уровню Сергея в матчевой ловле леща. Обиднее всего было, что два леща у него все же клюнули. Первый позарился на опарыша, предназначенного для плотвы, стайку которой Сергей успешно облавливал тонкой снастью на средней

дистанции. Не ожидая встретить леща, он ловил с поводком Ø0,08 мм, который оказался тонковат для клюнувшей рыбы, и она после продолжительной борьбы ушла с оторванным крючком. Второй лещ сразу потянул снасть вглубь канала, заставив взвизгнуть тормоз катушки, но через несколько секунд сошел.

В других секторах ловили лещей венгры, чехи и некоторые голландцы. Итальянцы же, как заведенные, двигая штекерными удочками, методично набирали весомые уловы на плотве и подлещике. Как выбор общеконтактной тактики, это было очень неплохое решение.

К концу тура Ланчиков собрал крупного подлещика у себя в секторе и закончил тур 2-м в своей зоне с весом за 5 кг, обойдя на 60 г опытного итальянца Габбу. Уступил Александр только венгру, натаскавшему более 10 кг леща.

Кутищев занял 5-е место в туре. В его зоне Ладислав Конопасек отметил рекордным уловом свыше 21 кг. Его брат Йозеф, в свою очередь, выиграл зону Е с уловом свыше 15 кг.

Якушин, поймав несколько лещей, стал 3-м в зоне; а Сипцов, за неимением леща, наловил мелкой и средней рыбы и занял 4-е место.

В итоге наша команда набрала 22 очка и заняла промежуточную позицию на 4-м месте. Результат, что и говорить, не совсем ожидаемый, прини-мая во внимание знание водоема.

На первом месте в туре были чехи с суммой мест 16, за ними венгерская команда с 19 очками и итальянцы с 20. На 5-м месте впервые за историю европейских чемпионатов оказалась сборная Украины с суммой мест 28, которая могла бы выступить еще лучше, не попадись их лидеру Сергею Бурдаку такой же унылый сектор, как нашему Федорову. Итак, из первой пятерки лидеров тура четыре команды сделали ставку на матчевую ловлю леща.

На II тур в нашей команде вместо Федорова вышел Павлищев. Жребий снова был благо-склонен к российской команде. Владимир попал точнехонько в сектор Сипцова, где тот ловил в I туре.

Начало II тура получилось, как и накануне:

российская команда вновь медленно набирала обороты, в то время как основные соперники уходили вперед. На этот раз опасения вызывали секторы Кутищева и Павлищева, которые крупная рыба обходила стороной. Ланчиков понемногу подлавливал крупного подлещика с дальней дистанции, Якушин и Сипцов, чередуя штекер и матчевую снасть, медленно, но верно подтягивались к первой пятерке своих зон.

В зоне А итальянец Фини, попав в лакомый крайний сектор, повторил путь нашего Кутищева: активно лова на штекер плотву и подлещика, он вытащил этой же снастью леща под 2 кг, но закончил тур также на 5-й позиции. Ланчиков уступил только венгру, обловившему нашего спортсмена матчевой снастью чуть менее чем на 1 кг, и одному из Конопасеков, который был также непревзойден в ловле леща, как и в первом туре. Сипцов финишировал 5-м за счет активной ловли на штекер. Якушин занял 3-е место. А вот Кутищев закончил тур просто феерично. В его первой половине он

только смотрел, как в вываживании крупных лещей соревновались голландский, чешский и венгерский соперники. Даже поляк, до того ловивший только мелочь, был с крупной рыбой. Однако на третьем часу тура Ивану удалось собрать крупную рыбу на дальней дистанции, и он полностью использовал это, реализовав все поклевки трофейных лещей. В результате он занял 2-е место в зоне. Обыграть Ивана, поймавшего фарт, было под силу только младшему из Конопасеков.

У Павлищева все закончилось не так радужно. Владимир так и не смог подобрать подход к крупной рыбе. Не совсем преуспев в ловле мелочи, он занял только 9-е место, чем вызвал вопросы относительно оправданности тренерского решения о замене.

Во второй день наша команда набрала те же 22 очка. Теперь надо было считать очки ближайших соперников. Понятно было, что неудержимых чехов нам не догнать, но как выступили итальянцы, венгры и украинцы? Венгры, сделав ставку на ловлю на дальней дистанции, не во всех зонах

смогли поймать крупную рыбу. Подсчет показал, что они во второй день выступили намного хуже, освободив нам дорогу к

«бронзовую» российскую команду от спора между командами «матчевиков» и «штекеристов», которые могли быть отыгра-

Команды-победители.



медалям. Украинская команда также заметно сдала и в итоге откатилась аж на 9-е место. Голландцы блеснули только в одной зоне. А вот итальянцы были вновь хороши в командной ловле на штекер и, как оказалось, сотворили подвиг – догнали по очкам чехов с их фантастической ловлей крупного леща!

И все же вес улова был гораздо большим у чехов, которые заслуженно заняли 1-е место. Лишь 6 очков отделили

ны, если бы был пойман хотя бы один из тех получных лещей. Но, как гласит одна из прописных истин, история не имеет сослагательного наклонения.

В личном зачете первые два места с суммой мест 2 завоевали чешские спортсмены – братья Конопасеки, уловы которых были почти вдвое больше, чем у соперников. Третьим в личном зачете оказался голландский спортсмен Рамон Пасманс, который также на-

брал сумму мест 2, но уступил чешским мастерам по общему весу улова. Двое российских спортсменов – Ланчиков

также высокий уровень организации и проведения самого чемпионата. Как потом признавались сами участники, для них

это стало большой неожиданностью. По словам президента FIPS Клаудио Маттеоли и члена технической комиссии Яна ван Шендела, минский гребной канал вполне может принять чемпионат мира по ловле на фидер. Два мэтра рыболовного спорта в один голос заявили, что дадут в своих отчетах

нировок и соревнований бесплатным чаем и кофе с печеньем, а также гречневой кашей и прочими непритязательными, но подходящими к месту яствами. Поначалу гости из дальнего зарубежья не понимали, что волонтеры денег не берут, а потом оценили по достоинству и кашу, и супы.

Церемонии открытия и закрытия были организованы с хорошей фантазией. Все команды стали участниками общего театрализованного действия, что, несомненно, придало оригинальности официальным мероприятиям чемпионата и способствовало единению рыболовов из разных стран.

Можно по-разному оценивать 3-е место нашей команды, но следует отметить, что этот год российские сборные по четырем различным дисциплинам начали успешно. В ходе двух чемпионатов мира (по ловле на мормышку, спиннингом с берега и по ловле на фидер) и одного чемпионата Европы завоеваны комплект золотых и два бронзовых медалей, а также золотая и серебряная медали в личном зачете.

и Якушин - вошли в первую десятку европейской рыболовной иерархии, заняв 5-е и 9-е места.

Одним из главных достижений этого «открытого чемпионата Варшавского Договора», как его окрестили некоторые остроловы-болеельщики, несомненно, стало то, что наши западные коллеги открыли для себя прекрасный спортивный водоем, отвечающий самым высоким стандартам международных поплавочных соревнований, а

самые высокие оценки прошедшему чемпионату и уровню организации, чтобы те команды, которые отказались от участия в этом году, пожалели о своем решении и сообрались бы в Минске в недалеком будущем.

Следует отдельно сказать о дружеской и гостеприимной атмосфере чемпионата, которую создали организаторы и волонтеры. На берегу работала передвижная кухня, которая снабжала всех участников во время тре-



ПОЙМАЛ!

фейную тоже жалко». Работает пропаганда. Именно таких защитники природы с удочками в руках наиболее часто отпускают перед камерой в передачах про рыбалку. А ихтиологи пишут, что имеет смысл отпускать наиболее продуктивных особей – среднего размера. Маленьких в реке и так большинство, а от трофеев в плане воспроизводства толку мало: не дают они качественного потомства. Ну, и какого размера рыбу прикаже-

Сейчас много говорят о принципе «поймал – отпусти», о том, какой это важный вклад в дело сохранения рыбных запасов. Этот, безусловно, благородный подход имеет, впрочем, несколько подводных камней. Как говорил мой преподаватель-профессор в институте: «Если на предприятии кабак, никакая автоматизация не поможет». Полностью согласен! Если у вас на реке стоят километры

сетей, никакое отпускание не поможет спасти этот водоем от истребления. Это все равно, что пытаться накачать лодку с огромной дырой в борту. Вы хоть весь на пот изойдите, она не надует. Сначала надо дырку заклеить, не так ли?

И подход-то отчасти бестолковый. Какую рыбу вы чаще всего отпускаете, какого размера? Маленьких, больших, средних? Скажете: «Маленьких, конечно, им еще расти и расти, и тро-

фе тогда отпускать? Ту, что вы всегда себе оставляли?»

Идем дальше, какие виды рыб советуют отпускать наши гуманисты? Тайменей? А зачем их вообще ловили, если их вылов запрещен рыболовным законодательством? Не ставьте крупных блесен и не кидайте мышей ночью. Ну, попался случайно – понятно, что надо отпустить. А если целенаправленно охотиться на тайменя, а потом отпус-

кать из благородных побуждений – это уже знаете, от лукавого. Любите природу? Лучше тогда вовсе не ловите эту рыбу, не травмируйте ее зря. Плясать в вопросе охраны водных биоресурсов надо от печки, т. е. думать о серьезном наведении порядка на водоемах, а не пытаться подменить эту нелегкую работу красивым лозунгом «поймал – отпусти».

Если нет рыбнадзора на реках и озерах, сети и электроудочки будут

вать, то много пользы будет обществу.

Что в итоге подсказывает нам здравый смысл? Нужно соблюдать уже установленные правила рыболовства и восстанавливать институт рыбнадзора. Без этой государственной структуры говорить об охране водных биоресурсов – пустая трата времени.

– Самим-то нам что делать? – спросит читатель.

Самим – соблюдать имеющиеся правила: рыбачить в установленные

если видишь, что нарушаешь рыболовное законодательство.

А органам рыбоохраны можно посоветовать в условиях сильной ограниченности их персонала и бюджетов больше уделять внимания пропаганде. Размещать правила рыболовства на видных местах (кстати, в советское время щитов с правилами было много у водоемов), публиковать эти правила в СМИ в начале сезона, сотрудничать с общественностью, восстановить институт общественных инспекторов. Как говорит наш губернатор, использовать доброе слово и пистолет. Пистолет изредка у них стреляет, а вот доброго слова совсем не слышно.

Недавно подошел к соседу по даче.

– Зачем, – спрашиваю, – лодку накачал?

– Поеду, сеть проверю, «двадцаточку» для ухи поставил.

Летом, говорю, сети ставить не принято, весь берег в них до следующей деревни, удочку куда закинуть. Пристыдил, одним словом. Смотрю, человек задумался. А вы: поймал – отпусти, поймал – отпусти...

ОТПУСТИТЬ?

Д. БАЛАБАЕВ
г. Новокузнецк



распространяться. А призыв отпускать рыбу в этой ситуации звучит как издевательство над здравым смыслом. Здравомыслие, как и вера в Бога, изначально заложены в человеке, и если против него не восста-

сроки, установленными видами снастей, не ловить запрещенные виды рыб, не ловить рыб меньше установленного размера, не превышать дневной лимит вылова. Вот тут-то и уместно будет отпустить трофей,

- Влад, если ты скажешь, что едешь с акулой... - и мобильник отключился.

Вот это связь! Или Ирина так осерчала, что просто не захотела с ним больше разговаривать?

Влад нажал на тормоза. Сзади него сидел Валерий и все время пел. Встречный ветер и гул квадрацикла не давал возможности слышать ни единого слова, но когда Влад приглушил мотор, до него донеслось:

- Тра-та-та, тра-та-та,

Мы возем с собой кота...

Ничего себе кот! На прицепе лежала самая настоящая акула. Правда, уже потрошенная и разрезанная на куски. Почти 200 килограммов мяса.

- И что теперь делать? Столько возились...

- А что случилось, командир?

- Да с женой только что говорил - грозит выгнать из дому вместе с акулой.

- Ну, мы этого не допустим... Давай, ру-

ли в гараж, не дадим добру пропасть. Ночи уже прохладные, до утра не пропадет, а там и с морозильной камерой договоримся.

Влад взбодрился после этих слов. У бортмеханика всегда в трудные минуты есть дерзкие предложения.

Так и сделали. А ведь сколько мяса чуть не было не оставили птицам и медведям. Хорошо, что Зеленский, глава района, вовремя позвонил и развеял их сомнения об акуле.

А ведь скажи Владу вчера, что он будет возить акулу по земле и по воздуху, не поверил бы.

...В северный поселок Уэлен они прилетели задержанным пассажирским рейсом. Авиаплощадка находилась в двух километрах от самого села, почти на берегу Чукотского моря. Пассажиры все вышли, но никто не торопился уходить, все шли на берег.

- Интересно, что там случилось. Время стоянки 30 минут, можно и нам прогуляться.

Влад вышел из вертолета и пошел к берегу. Слышались обрывки разговоров:

- Вот это да!

- Как же так?

- Все климат виноват... Скоро будет тепло, как в Австралии!

На берегу, запутавшись в сети, трепыхалась акула. Рядом суетился рыбак - невысокого роста чукча.

Акула напоминала подводную лодку - такой же цвет и форма, но глаза, какие глаза! Они пронизывали командира насквозь.

- Мужик, ты почто животное мучаешь? Отпусти на волю золотую рыбку! - только и смог вымолвить Влад.

- Да щас! Нашел золотую рыбку. За два дня вторая акула. Вчера была чуток поменьше. Уже съели. Лучше бы нерка, кета или горбушка попалась. Слышишь, командир, купи, а? Забирай. Не бойсь, она скоро уснет.

- Экипаж, а нужна ли нам акула?

Второй пилот пожал плечами:

- А что с ней делать? Диспетчера пугать:



АКУЛА, ИЛИ НЕ ПРОПАДАТЬ ЖЕ ДОБРУ...

Л. АРОНОВА
с. Лаврентия,
Чукотский а. о.

мол, на борту живая акула вместо пассажиров?

Пока второй пилот и командир думали да рассуждали, бортмеханик уже искал, чем завязать ей пасть. У него сомнений не было на

счет того, брать или не брать.

- Брать! Вечером в общаге сварим суп из акульих плавников.

Морду акулы завязали ремнем. Ну и тяжеленная рыбка, еле занесли на борт.

Обратный полет в село Лаврентия можно было бы назвать пилотскими мечтами об акульих деликатесах. В аэропорту акулу выгружали как драгоценность. Народу набежало...

Тут же защелкали фотоаппараты и мобильные телефоны. Сарафанное радио сработало четко, и вот уже все село стояло у ворот аэропорта: пустите посмотреть и щелкнуть на фоне самой хищницы!

Пришлось вывозить акулу на привокзальную площадь. Хорошо, что в полете акула заснула, а то, неровен час, еще и покусала бы кого. Потому как народ все старался угодить головой ей в пасть. Фото на память!

Пока отдел перевозок готовил пассажиров ко второму рейсу на село Инчоун, экипаж уже сидел в Интернете. А где еще узнаешь про акул?

Узнать-то можно, но насколько достоверна информация? Пойди разберись. На одном сайте они вычитали, что это сельдевая акула, или лососевая. Съедобная. На другом прочитали: ни-ни, можно отравиться...

Эх, а сколько уже блюд они мысленно приготовили, когда летели с этой акулой. От-

бивные и котлетки, да суп из акульих плавников возбуждал такой аппетит! Скорее бы на землю, да на кухню, попробовать эту диковинку.

По окончании полетов экипаж снова засел за компьютер. Но сомнения в ее съедобности все же сделали свое дело.

- Решено, не будем рисковать своими жизнями, отвезем ее на мыс Верховского. Оставим для приманки медведям. Не такие мы голодные, чтобы акулами питаться! - поставил точку во всех их сомнениях командир. Ну, на то он и командир, чтобы принимать верные решения.

Акулу погрузили на прицеп, и Влад с бортмехаником поехали на мыс Верховского. Надо сказать, что это не совсем близко - километров пять от села Лаврентия. А по новой дороге это такой крюк...

- Нужно акулу сбросить в таком месте, чтобы медведи смогли ее заприметить, - размышлял командир.

Валерий прошелся по дороге:

- Вот тут на обочине ей и лежать! Идет себе медведь... Повернул носом. Тю... это ж акула!

- Ну, ты даешь! Откуда медведю знаком запах акулы?

- А испорченная акула или какая другая живность дает такую вонь... Мимо не пройдет! А тут и ты, командир, в засаде! Хрясь, и медведь наш. Здорово ты это придумал - вместо приманки акулу! Не пропадать же добру!

- Я, пожалуй, себе возьму челюсть акулы. Что-то нужно оставить на память... Буду внукам показывать на пенсии и рассказывать, как мы мечтали поесть суп из акульих плавников, - чуть погодя сказал Валерий. - Как все-таки жалко, что акула попала несъедобная...

К селу подъезжали уже затемно. Белые ночи закончились. И вдруг зазвонил телефон;

- Вы что, сдурели?! Столько мяса! Это же самая настоящая лосо-

севая акула. Съедобная и очень вкусная. Эти акулы водятся на западном побережье Тихого океана около берегов Аляски. Обычно они плавают стаями. Но некоторые особи постарше в возрасте, пристраиваются к косяку сельди или лосося и заплывают в северные широты. Вот и ваша акула решила прогуляться в одиночку, - кричал в трубку глава района Михаил Зеленский. Видать, и до него дошли слухи об акуле.

- Поворачиваем оглобли обратно! Поехали за акулой!

Настроение у экипажа квадроцикла заметно улучшилось. Столько отличного мяса хотели выкинуть.

Но уже ночь, и где ж эта обочина?

- Ну и где я тут сижу в засаде? А где медведь гуляет по дороге? - вопрощал Влад. Они уже дважды проехали вниз, к морю и обратно.

- Где-то здесь должна лежать, а нету... Может, уже медведь уволок, пока мы ездили туда-сюда? - ответил Валерий.

А вот и пятна кровавые на дороге. А вот и сама акула!

Ох, и повозились они с ней, когда ее потрошили. Когда грузили на «вертушку» вчетвером, еле затащили, а тут вдвоем... Уже почти полночь, а они еще в тундре, с акулой возятся.

Но оно того стоило...

К сведению:

Лососевых акул добывают в водах США, в заливе Аляска. Этот вид ценится у спортсменов-любителей. Длина взрослых лососевых акул составляет около 2-2,6 м, а вес достигает 265 кг. Акулы поставляют товарной продукции больше, чем рыбы других групп. Это не только вкусное мясо, но и кожа, которую выделывают для производства галантерейных товаров, а также печень, которую используют для получения рыбьего жира и витаминов. Кости и внутренности акул идут на производство рыбной муки и удобрений.

Акулы используются в биомедицинских

исследованиях, из хрящей делают пищевые добавки и лекарства, а зубы хорошо подходят для изготовления ювелирных украшений.

Почти все виды акул пригодны к употреблению в пищу и отличаются только вкусом мяса. Мясо употребляют в пищу в виде филе для стейков, котлет. Из акульего мяса можно приготовить вкусное заливное. Хороши балыки и продукция холодного копчения.

В Японии из сердца лососевых акул готовят сашими, плавники используют для приготовления супа. Мясо акул жарят на сковороде или во фритюре. К готовому мясу подают соусы. На гарнир - отварные или печеные овощи.

P.S. Человек может съесть почти все, даже если это не очень вкусно.

Съест только из-за того, что сам факт поедания для него что-то значит. Вот, например, съест акулу. Не акула тебя съела, а ты ее. От этого блюдо становится гораздо вкуснее...

Ждем новых писем от юных авторов с фотографиями и рассказами о рыбалке. Не забудьте указать свою фамилию, имя, точный адрес и возраст. Автор опубликованного в этом номере письма получит приз от компании **FREEWAY** – официального представителя фирмы **KUTOMI** в России.

Набор из 5 воблеров фирмы KUTOMI (Япония)

Предназначены для ловли хищных рыб в заброс. Широкий модельный ряд приманок позволяет охотиться на разных глубинах в водоемах со стоячей водой и на течении. Все модели оснащены крючками японской фирмы OWNER.

1. Death lock – длина 70 мм, вес 10,5 г, глубина 2,5-3 м, плавающий.
2. Kawa special – длина 40 мм, вес 2,5 г, глубина 0,8-1 м, суспендер.
3. Kt-crank – длина 38 мм, вес 3,9 г, глубина 0,3-0,7 м, плавающий.
4. Bald-crank – длина 60 мм, вес 10,1 г, глубина 1,5-2 м, плавающий.
5. Deep drift – длина 55 мм, вес 5,1 г, глубина 1-1,5 м, тонущий.



Егор СЕМЕНОВ, 12 лет
г. Тотьма, Вологодская обл.

Вот уже 10 лет, как я увлекаюсь рыбалкой. Мама иногда шутит, что я скоро буду спать вместе с удочкой. Да, видимо, это у меня в крови – мои дед и прадед рыбачили и охотились, да и отец рыбачит с 10 лет. А меня приобщили к этому делу раньше. И я люблю рыбалку больше всего на свете! Самое спокойное для меня время – это ледостав и ледоход. Весной и осенью я с нетерпением жду этих событий, чтобы поскорее бежать на рыбалку.

Было раннее дождливое июньское утро, когда мы с папой выехали на лодке порыбачить на реке Сухоне. Я прицепил воблер фирмы SIWEIDA с заглублением 1,2 м, закинул и начал медленно крутить катушку. И почти сразу же почувствовал удар. Вываживал сначала без проблем – рыба не сопротивлялась. Но когда она оказалась ближе к лодке, тут началось! Спиннинг гнулся, леска звенела, рыба металась, уходя под

лодку... Наконец, она устала, и я смог подвести ее к краю лодки. Папа подвел подсачек и вытащил ее. Моему удивлению не было предела! Я даже и не думал, что мне так повезет с первого заброса. Это была приличная щука! Приехав домой, я взвесил ее – больше 2 кг!

Мечтаю вытаскать хорошую рыбу на ультралайтовый спиннинг. Родители обещали подарить его на день рождения в этом году. О своем первом походе с ним на рыбалку я обязательно напишу.

Больше всего я люблю ловить нахлыстом. Мы с папой часто выезжаем на малые реки за хариусом. Ловлю нахлыстом на нимфы и сухие мушки.

Однажды на телеканале «Охота и рыбалка» увидел, как вяжут мушки. Я люблю мастерить что-нибудь. И родители, зная мое увлечение, подарили набор для вязания мушек и нахлыстовое снаряжение. Сам уже связал более 20 мушек (нимф и сухих). Сначала не всегда получалось связать то, что хотелось. Но я не унывал! Подбирал материал из подручных



средств, используя даже пряжу из маминых запасов, перья из подушки, пенку из мягкого детского конструктора. Особенно, по словам родителей, мне удалось имитация серой мухи.

Вяжу мушки в свободное время. Иногда так увлекаюсь, что забываю сделать уроки. Но так как привык рано вставать на рыбал-

ку, встаю пораньше и делаю уроки перед выходом в школу.

Практически все свои мушки опробовал на ловле хариуса. Лучше всего клевали на сухую мушку – имитацию поденки. Прошлым летом мне удалось выловить хариуса весом 500 г. В этом году надеюсь побить свой рекорд!

Присылайте фотографии с вашими лучшими уловами (с пометкой «Выставка») и не забудьте добавить к ним краткий рассказ: когда, где и на что был взят трофей, как все происходило.

Постарайтесь описать другие интересные и важные подробности. Если есть возможность, цифровые фотографии с описанием поимки присылайте по электронной почте на адрес sekretar@rybolov.ru.

Участники «Выставки» в этом номере будет направлен приз от спонсора рубрики – фирмы **ECO FISH**.

О. КОВАЛЬ г. Москва

Во второй половине дня мы с моим старшим братом отправились половить голавля на р. Мурафа, это приток Днестра. Участок реки, который мы выбрали, изобилует перспективными местами. На нем много перекатов с небольшими ямами под ними, а деревья, которые нависли над берегами, делали рыбалку комфортной даже в жару. Подъехав к водоему, я увидел, что вода сильно упала (где-то на полметра). Я немного расстроился, но с условиями не поспоришь, пришлось принять.

В первом месте, где мы остановились, множество веток мешало забросу. Пришлось даже разложить удочки не полностью, застопорив две секции. Мы надели на крючки ягоды вишни и начали ловить. Первая поклевка у брата. Небольшой голавль, блеснув брюхом, сошел с крючка. Вскоре и у меня последовало две поклевки, но тоже мимо.

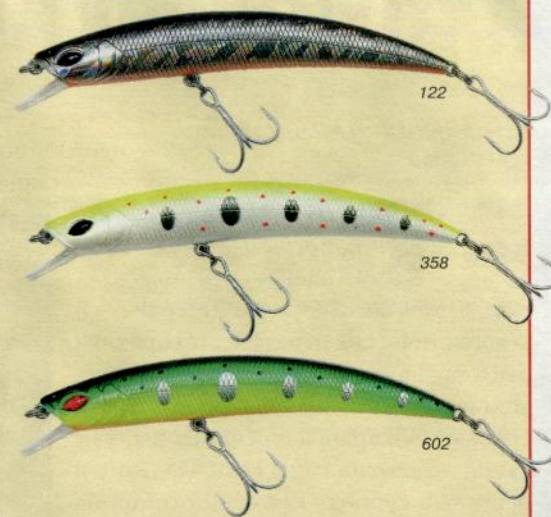
Пошли дальше по водоему. Очередное место показалось перспективным. Глубина тут была больше, а упавшее с противоположного бе-



рега дерево было неплохим укрытием для голавля. Несколько проводок вдоль русла ничем не закончились. Я решил поменять тактику. Вместо свободного проплыва осна-

Воблер Usami Wasabi Min

Специализированный твичинговый воблер от Usami для ловли щуки на небольшой глубине. Уникальная размашистая игра, напоминающая сонную вялую рыбку, не оставит равнодушным даже пассивного хищника. При этом не нужно особенно экспериментировать с твичинговой проводкой. Достаточно вести его медленно, короткими рывками с отдачей шнура и не забывать выдерживать остановку. При использовании легкого короткого поводка Wasabi Min на паузах будет медленно опускаться, практически зависая в горизонтальном положении. При высокой активности щуки используются естественные цвета. Если хищник не активен, хорошо работают яркие раздражающие расцветки. Кроме щуки, воблер используется для ловли судака на отмелях в позднее время суток.



стки стал делать придержки, чтобы ягода на крючке всплывала, и тут же отпускал, чтобы продолжить проводку. Поклевка не заставила долго себя ждать, и голавль весом около 300 г оказался в садке. Вскоре попался еще один, чуть поменьше, и клев прекратился. На такой рыбалке долго сидеть на одном месте нет смысла, и мы пошли дальше.

Брат сел на повороте реки, я отошел чуть выше по течению. Даже не успел сделать заброс, как услышал всплески рыбы. Подбежал к брату, который подводил к берегу неплохого голавлика на 450 г. Поздравив его с первой пойманной рыбой, вернулся. Пара проводок поклевки не принесла, и я перешел на более глубокое место.

Возле берега было много водной растительности, которая могла помешать вываживанию, по-

этому разложил удилице на все 5 м. Первые забросы делал без помощи катушки, поклевки не было. Решил забросить под противоположный, обрывистый берег. Оснастка не прошла по течению и полтора метров, как последовала резкая поклевка. Поплавок скрылся под водой. Подсечка, и удочка согнулась пополам, впервые за рыбалку затрещал фрикцион. В тот момент я пожалел, что не подготовил подсачек заранее, но повезло, что брат был рядом. Через пару минут борьбы красавец-голавль оказался на поверхности, но сдаваться он не собирался, даже заставлял зайти меня в воду на пару метров, чтобы лучше контролировать процесс вываживания. Брат подал подсачек, и со второй попытки я завел первый достойный трофей. Он был длиной 51 см, а весил 1,9 кг.

Я ТОЖЕ ХОЧУ НА РЫБАЛКУ!

А. НОЧНЫХ-ЛАРЬКОВ
г. Москва

— **В**се-таки мне интересно, чем вас так привлекает рыбалка, — сказала моя молодая жена Катерина. — В юмористических передачах говорят, на рыбалку едут, чтобы напиться на свежем воздухе. Но ты обычно почти что трезвый возвращаешься. Значит, там какой-то другой кайф есть. Поэтому я решила в субботу поехать с тобой на речку. Надо же мне знать, что мужиков туда так тянет.

— Поехали, — сказал я уступчиво. — Только давай сразу договоримся — ты будешь вести себя тихо, скромно, ко мне не приставать, разговоры не разговаривать и дурацких вопросов не задавать. Мне на рыбалке надо быть сосредоточенным. И постарайся под ногами не путаться. Это, кстати сказать, в твоих же интересах.

— Это что ты называешь «путаться под ногами»? — обиделась жена.

— Это когда твоя голова появляется на траектории заброса блесны.

— Так уж сразу и на траектории... Ну ладно, — сказала Катерина, — попусту приставать не буду. Только ты мне заранее скажи, какого цвета ты мне удочку дашь. Мне же надо знать, какого цвета сапожки надеть. Все должно быть в гармоничной цветовой гамме.

— Там никто, кроме меня, Вадика и Рудика твоей цветовой гаммы не увидит. А мы тебя уже во всех нарядах видали. Там место уединенное, насчет нарядов можешь не напрягаться.

Вадик и Рудик — мои друзья детства и постоянные компаньоны по рыбалке. Узнав, что Катерина тоже едет, они за-



смеялись и сказали: «Решительный ты парень».

...И вот мы на берегу. Поставили палатку, обустроились, стали налаживать снасти.

— А если я поймаю рыбу, как узнать, старая она или молодая? — спросила жена.

— Если глаза находятся далеко от хвоста, то ей много лет, а если совсем близко — то она еще юная, — ответил ей вместо меня Рудик.

Мы с ним решили ловить спиннингом, Вадик сел поодаль, он собирался рыбачить на поплавок. Катерина встала вблизи от меня. Я собрал для нее один из своих спиннингов. Она посмотрела, как я забрасываю, и тоже сделала свой первый заброс.

Блесна оказалась у нее в капюшоне куртки, лежащем на спине. Я помог отцепить приманку и сказал жене успокоительно:

— С новичками там бывает. Не огорчайся. Научись. Тебе понравится.

Она забросила еще раз и заныла:

— Ну вот, я вывихнула плечо.

После некоторых ощупываний, пересыпаемых вопросами: «Так больно?» выяснилось, что тревога была напрасной. Наконец процесс ловли возобновился.

— Ты не помнишь, я перед отъездом газ под кастрюлей выключила? — спросила у меня Катерина.

— Под какой кастрюлей?

— Я свиные ножки поставила вариться на холодец.

— Зачем? Ты же знала, что мы на рыбалку едем. Поймаем щуку, сделаешь заливное.

— Да мы вряд ли что-то сегодня поймаем.

Я разозлился:

— Слушай, ты зачем поехала? Настроение нам портить? Сидела бы дома. Ты же обещала, что будешь вести себя скромно, нам не мешать.

— Ладно-ладно, молчу. Позвоню соседке, у нее запасные ключи хранятся от нашей квартиры на всякий случай, пусть она к нам сходит и посмотрит насчет газа.

— На какой такой «всякий случай»?

— На всякий пожарный случай. Вот он как раз и наступил. Я думаю, она не откажется зайти к нам, ведь если пожар случится, ее квартира тоже сгорит. Так что ей же лучше будет, если она к нам заглянет.

— Какая ты добрая. Ну иди, звони.

— Слушай, а ты меня любишь? — неожиданно спросила жена.

Рудик заржал.

— Другого времени не нашлось для таких вопросов?

— А чем это время плохо? Ты же все равно ничего не делаешь. У тебя же не клюет.

— Почему ничего не делаю? Я делаю проводку, подматываю катушку, от этого блесна играет, соблазняет рыбу на поклевку. Не отвлекай меня.

— Я, может, и добрая, зато ты злой, — надулась жена.

На некоторое время наступила тишина.

— А рыбе в воде не холодно? — спросила жена.

Рудик фыркнул.

— Я, кажется, задала вопрос. Почему ты мне не отвечаешь?

— Как это тебе такие мысли в голову приходят?

— Потому что мне, например, холодно. А мы теплых вещей не взяли.

— Почему не взяли? Там в багажнике шесть бутылок водки, — вмешался Рудик.

— Это для вас взаимозаменяемые понятия, но не для меня, — сказала жена.

— Возьми мой свитер, он в машине лежит. Держи ключи. Потом отдашь мне в руки, а то будем полдня искать.

Жена пошла утепляться и звонить соседке.

Я перезабросил.

Вернулась жена и стала рассказывать, как именно она звонила и что соседка сначала звонка не слышала, а потом услышала, потому что она, оказывается, уехала на дачу, а телефон у нее лежал в сумке, а сумка в доме. И что соседка, значит, спокойно рыхлила там грядки до этого рокового звонка. Теперь соседка тоже волнуется, выключила ли Катерина газ, поэтому бросает свою тру-

довую деятельность и срочно выезжает в Москву.

– Хорошенькие выходные ты ей устроила, – сказал я жене.

– Ну, так я же тоже извелась вся. Почему я одна должна нервничать? Тебя, смотрю, это не очень-то беспокоит. Ты не волнуешься, не переживаешь!..

– Я сейчас волнуюсь и переживая по другому поводу. Ладно, все. Катя, ты обещала не мешать.

Мы с Рудиком дружно перезабрасывали, меняли приманки и проводки – пока все было впустую.

Катерина, к нашей общей радости, решила навестить Вадика. Но голос ее долетал до нас весьма явственно.

– Ты зачем червячка разрезал? Тебе его не жалко? Ему же больно.

– Если рассуждать так, то и рыбу ловить нельзя. Больно рыбе или больно червячку – это все дамские вопросы. Давай не будем их обсуждать. Рыбалка требует тишины. Тебе же муж говорил об этом, наверное?

– Конечно, говорил, – согласилась жена и закричала в свой мобильный телефон что было сил:

– Мама!!! Это ты??? Это я!!! Ты меня слышишь? Я тебя хорошо слышу! Что там у вас? Как вы там все поживаете? Как ты себя чувствуешь?.. А папа?.. А Маня?.. А что ты делаешь? А он что? А она что? А вечером что будете делать? А завтра?

– Катька, не кричи здесь! – взмолился Вадик. – Ты мне так всю рыбу распугаешь. Отойди подальше, вон в лесок, и оттуда разговаривай. Ну надо же понимать...

Катерина с оскорбленным видом отправилась в сторону леса.

– Зачем ты ее взял? – спросил у меня Рудик так тихо, как будто она могла услышать его, даже находясь в лесу.

– Надеюсь, что она втянется, проникнется, перестанет говорить: «Зачем тебе эта рыбалка?»...

– Я думаю, нас еще ждут волнения с переживаниями, – мрачно предрек Рудик.

Он как в воду смотрел. Спустя 20 минут по мобиле позвонила жена и сказала, что она заблудилась в лесу, вокруг ничего нет, ей страшно и что я должен идти ее искать.

Я в сердцах ругнулся, положил снасти и отправился в лес... Как я ее там искал, это был отдельный аттракцион, но в конце концов мы с ней все же воссоединились и вышли из леса.

Она сказала, что ее кусают комары и она пойдет к машине за репеллентами, а я возобновил рыбалку. И у меня почти сразу клюнуло! Я принялся вываживать, подматывая и стравливая леску с катушки.

Вдруг неслышно подошедшая сзади Катерина обняла меня, прижав мои руки со снастями к моему же телу, и ласково сказала мне в ухо:

– Ты мой котик...

– ...!

Рудик заржал.

– Отойди, добром прошу, – зарычал я, – ты что творишь? Не видишь, что я вываживаю?

Катька обиделась:

– Я вижу, что ты стоишь и катушку крутишь – так ты ее уже полдня крутишь! Не надоело тебе? Слушайте, поехали домой... погода совсем не для пикника... тут комары... а дома сериал...

Рыба, конечно, сошла. Я посмотрел на жену, и она поняла, что я ее сейчас убью.

– Ну что ты, что ты... – примирительно сказала Катерина. – Пойду-ка я

схожу к Вадиду, посмотрю, как у него дела, небось ему там скучно одному.

– Сходи, сходи, – сказал Рудик, – развлеки товарища.

Вернулась она довольно скоро, вся красная, и сказала:

– Твой друг детства просто хам трамвайный.

– А что такое?

– Я взяла с рогатки его удочку, чтобы рассмотреть ее получше. Раз она на рогатке стоит, значит, он ею не ловит, и можно посмотреть. И там случайно запуталась леска. а он мне сказал, что если у меня руки чешутся, то чтобы я почесала себе... не буду говорить где. А он сказал, не постеснялся. Я с ним больше не разговариваю.. И вот если бы ты меня по-настоящему любил, ты бы сейчас пошел и с ним бы разобрался.

– Я бы на его месте еще и покрепче что-нибудь сказал. Не буду я с ним разбираться, оставь ты его в покое И нас заодно. Дай нам порыбачить. Сама не хочешь ловить – пойдешь погуляй на свежем воздухе или в палатке отдохни. Я тебя не уговаривал с нами ехать, ты сама выразила такое желание. Ну так не мешай нам.

Жена, недовольно бормоча что-то себе под нос, убралась в наш брезентовый домик. Я забросил спиннинг. Счастье длилось недолго – вскоре жена завизжала, а палатка завалилась...

– Я не виновата, а просто случайно как-то так повернулась и что-то там задела и как-то так дернулась, и тут как будто землетрясение. У меня чуть разрыв сердца не случился...

– Не преувеличивай, ничего страшного не произошло, – бодрым голосом сказал ей я. – Ты ведь не ушиблась?

– Нет, – сказала жена, всхлипывая. – Лучше я около вас постою.

– Пусть стоит, – сказал сквозь зубы Рудик, – все-таки на виду и разору не творит. Но с условием: молча.

На некоторое время воцарилась относительная тишина. Но жене было то холодно, то жарко, ее кусали комары и она маялась от безделья. Молчала она недолго. Мысль, которая ее грызла, в конце концов прорвалась наружу:

– А правда, что некоторые рыболовы кладут в ботинки вместо стелек женские прокладки, чтобы ноги не промокали? – спросила она. Мы даже не поняли, шутит она или прикалывается. Но заржали так, что птички с ближайших деревьев взлетели одновременно. Если какая-нибудь рыба и собиралась в этот момент клюнуть, то она наверняка передумала.

Отсмеявшись, я сказал жене:

– Ты же обещала не мешать мне и не задавать дурацких вопросов.

– А я и не мешаю. Вот только мне жарко и скучно. Мы когда домой поедем?

– Поедем завтра. Как ты думаешь, мы для чего палатки брали? Тихий час устраивать? Жарко – снимем свитер. Домой поедем, когда поймаем. Не хочешь ловить – посиди вон на том пеньке, попиши эсэмэски своим подругам, подыши свежим воздухом. Но только не мешай.

Мы стали ловить дальше. И вот, когда по всем признакам случилась поклевка, я услышал женский плач. Оглянулся. Это рыдала жена.

– Что с тобой, Катенька? Что случилось? У тебя что-нибудь болит?

– Вы не обращаете на меня совершенно никакого внимания. Как будто меня тут нет! Это бестактно, в конце концов! Ведь я же здесь. И я женщина.

– Дорогая моя, – сказал я примирительно. – Сейчас мы больше внимания

обращаем на рыбалку. Рыбалка закончится – будем обращать внимание на тебя.

– Попробую-ка я еще половить, – сама себе сказала Катерина. – Где мой спиннинг?



– Вон он, только ты отойди подальше, а то поубиваешь нас своей приманкой.

Эта попытка закончилась тем, что Катя засадила себе в ладонь крючок. Мне пришлось взять еще один тайм-аут – на операцию по снятию ее с крючка. Это пустяковое, на наш мужской взгляд, происшествие в исполнении жены выглядело как травма, требующая немедленного присвоения третьей группы инвалидности.

– Грязь попадет, будет нарывать, – ныла жена.

– В автомобильной аптечке есть лейкопластырь, иди заклей свою ранку. И возьми там медицинские перчатки, надешь их и займись обедом.

– Из чего обед делать? Вы же ничего не поймали! – мстительно сказала жена.

– Значит, будем есть картошку с тушенкой. Иди, займись делом. Вон Вадим

костерок разжег. Только смотри, далеко от костра не уходи.

Жена злобно посмотрела на нас и удалилась. Мы вздохнули с некоторым облегчением, заменили блесны и вновь закинули.

Хлопнула дверца машины, и воцарилась тишина.

Жизнь начала налаживаться. Катерина ходила взад-вперед, мыла и чистила картошку, что-то перекладывала с места на место, переодевалась, никому не докучала. Что ж, можно сказать, нашла свою природную нишу.

А у меня клюнула щучка. Она была небольшая, килограмма на два, но это была первая добыча нашей рыбалки, и мы воспрянули духом. С почином!

– Есть! – радостно закричал я.

Пока снимал рыбу с крючка, прибежала жена посмотреть, что за шум, и стала радостно прыгать вокруг меня, победно голая на всю округу.

– Дай поддержать рыбку, – взмолилась она. – Давайте вы меня сфотографируете с рыбой и с удочкой, как будто это я поймала! Вот девчонки удивятся.. Ой, она на меня смотрит! – восторженно запричитала жена, выхватила у меня щучку из рук и... уронила ее в воду.

– Если есть вероятность того, что какая-нибудь неприятность может случиться, то она обязательно произойдет. Таков закон Мерфи, – философски сказал Рудик. – Катя, не томи, скажи, что у тебя еще в репертуаре? – проникательно спросил он у моей жены.

И она честно ответила:

– Я дверь машины захлопнула, а ключи внутри остались, на заднем сиденье. Это случилось, когда я аптечку доставала. Я боялась вам говорить...

Stinger® ... it works!

Predator XP

Хищник против хищников

T-24 легкий и прочный бланк изготовлен из японского карбона Toray

SIC облегченные кольца со вставками из керамики

Рекомендованная
3650 Р
розничная цена
За комплект!

Бюджетная серия современных графитовых удилищ, предназначенных в первую очередь для джиговой ловли

POWER BODY легкий и мощный корпус изготовлен из высокомолекулярного графита

POWER GEAR приводной механизм с ведущей шестерней из прочного сплава

SILENT DRIVE замедленный ход вала обеспечивает плавное движение шпули и идеальную намотку лески

ATL ролик лесоукладывателя со специальным профилем установлен на подшипнике скольжения, что значительно снижает перекручивание лески

... это работает!

ОПТОВЫЕ ПРОДАЖИ

Санкт-Петербург:

(812) 366-77-77

Москва:

(495) 956-95-31

Ростов-на-Дону:

(863) 200-38-38

Самара:

(846) 927-91-59

Нижний Новгород:

(831) 246-55-11

ECO FISH

www.profish.ru

Единая справочная служба: **8 (800) 100-FISH (3474)** Звонок по России бесплатный

БОЛЬШЕ КОМФОРТА
БОЛЬШЕ ЭМОЦИЙ
БОЛЬШЕ РЫБЫ

Современная рыболовная одежда
обеспечит абсолютную защиту в любую
погоду в любое время года

